

2024

Rapport d'activités



FONDATION KANNERSCHLASS
ÉTABLISSEMENT D'UTILITÉ PUBLIQUE

TABLE DES MATIERES

PREFACE	1
LA FONDATION KANNERSCHLASS	2
Quelques dates clés de notre histoire et développement	2
Nos valeurs	4
Le Conseil d'Administration.....	6
La Direction.....	7
Chiffres clés au 31.12.2024	8
NOS SERVICES	9
Eltereschoul.....	9
Intervention précoce.....	11
Assistance ambulatoire	16
Centre socio-thérapeutique	23
Centre psycho-thérapeutique et internat	23
Structures d'accueil.....	27
Service Technique <i>Atelier</i>	29
FOCUS SUR LA PHASE D'EVALUATION du <i>PRIMA</i>	30
Questions / réponses avec les cinq évaluatrices du <i>PRIMA</i>	33
UN EMPLOYEUR RESPONSABLE	36
LA FORMATION CONTINUE	40
DONS	44
REMERCIEMENTS	47

PREFACE

Chère lectrice, cher lecteur,

L'année 2024 s'est inscrite dans une dynamique de transformation et de consolidation pour la Fondation Kannerschlass. Plusieurs jalons significatifs ont été franchis, illustrant notre engagement constant en faveur de l'efficacité, de la rigueur et de l'éthique.

La mise en place d'un **service d'aides intensives** témoigne de notre volonté d'apporter des réponses concrètes et adaptées aux situations les plus complexes. Ce dispositif, désormais opérationnel, traduit notre ambition de répondre de manière ciblée et proactive aux besoins croissants identifiés sur le terrain.

Dans un contexte institutionnel exigeant, nous avons également procédé à une **adaptation renforcée de notre dispositif de compliance bancaire**, à la suite du scandale qui a touché la Caritas, un acteur majeur du secteur social en été 2024. Cette révision – incluant une refonte des seuils de paiement, un renforcement de la supervision, ainsi qu'une réunion d'information pour tout le personnel en **octobre 2024** – incarne notre attachement à la transparence et à la responsabilité.

Notre **gouvernance interne** a été consolidée par la nomination de Madame Charlotte De Grootte au poste de **Directrice adjointe**, assurant ainsi continuité et solidité dans notre pilotage stratégique. Parallèlement, l'**élection d'une nouvelle délégation du personnel** est venue renforcer le dialogue social au sein de notre structure.

Nous avons par ailleurs mené à bien une **migration informatique** d'envergure, gage de modernisation et de sécurité accrue de nos systèmes d'information.

Enfin, l'année 2024 aura été marquée par un temps fort : la **célébration des 30 ans du PAMO**, événement symbolique qui rend hommage à trois décennies d'engagement au service des plus vulnérables, et nous invite à inscrire notre action dans la durée avec la même exigence et la même conviction.

Je tiens à remercier l'ensemble des équipes et des partenaires pour leur implication tout au long de cette année exigeante mais porteuse de sens. Ensemble, poursuivons avec détermination la mission qui nous unit.

Bien cordialement,

Gilbert FRISCH
Directeur

LA FONDATION KANNERSCHLASS

Quelques dates clés de notre histoire et développement

1950

Achat du Château de Sanem par le Baron de Tornaco, acte approuvé par un Arrêté Grand-Ducal du 02/02/1950 dans le but d'y **établir un orphelinat**

1951

Elaboration du projet pédagogique selon un principe de laïcité, de mixité, de vie en communauté et pour l'intégration, avec objectif de **créer un milieu de vie gratifiant** pour les enfants

11/11/1951

Le premier groupe de **14 enfants intègre le château**

1980

Signature de la **Convention avec le Ministère de la Famille**, le gouvernement devient propriétaire du Château de Sanem

1991

Création du premier Centre Thérapeutique, dans le cadre du processus de décentralisation

10/02/1992

Signature de l'Arrêté Grand-Ducal par lequel la *Fondation Kannerschlass* devient un **organisme reconnu d'utilité publique**

2023

Ouverture de **5 nouveaux petits centres d'accueil**

2022

Lancement du **service d'intervention précoce PRIMA**

2021

Ouverture du **foyer MIRO**

2020

Ouverture du **Centre Socio-thérapeutique PASSO**

2018

Ouverture du **logement encadré MANO**

2017

La *Fondation Kannerschlass* devient membre de l'organisation « **Don en confiance** »

2002

Lancement de l'initiative de l'**Ecole des Parents J. Korczak** qui en 2013 aura 6 antennes régionales

1994

Lancement du **Projet d'Action en Milieu Ouvert PAMO**, le service Ambulatoire qui offre une assistance psychique, sociale et familiale

2000

Lancement du **Projet Kannerhaus Tikkun**

Nos valeurs

➤ Prôner la **CONFORMITÉ** au cadre légal et aux principes généraux

En tant qu'institution laïque qui offre des services diversifiés, allant de la mesure de prévention, au conseil aussi bien que vers des mesures pédagogiques et thérapeutiques qu'elles soient ambulatoires ou stationnaires, notre travail se doit d'être en conformité avec la réglementation en vigueur et en particulier avec les principes de :

- la Déclaration universelle des droits de l'Homme, proclamée par l'Assemblée Générale de l'Organisation des Nations Unies le 10 décembre 1948,
- la Déclaration des droits de l'Enfant, proclamée par l'Assemblée Générale de l'Organisation des Nations Unies le 20 novembre 1989.

➤ Se sentir **RESPONSABLE** et responsabiliser autrui

Nous nous engageons et assumons nos responsabilités envers la société, en contribuant à trouver des solutions aux problèmes sociaux actuels. Nous participons également au développement du secteur social en y apportant nos expériences et notre savoir-faire.

Nous encourageons tout notre personnel, collaborateur·rice par collaborateur·rice à prendre sa mission à cœur en montrant l'exemple, au travers de son engagement et sa persévérance. Nous offrons en retour à nos collaborateur·rice·s une marge de manœuvre suffisante pour qu'ils puissent librement organiser leur tâche.

Nous cherchons activement la collaboration des usagers, en les informant des démarches les concernant, et en développant ensemble des offres d'aide et de soutien adaptés pour leur permettre d'acquérir une autonomie en vue d'aboutir à une autogestion.

➤ Préconiser une **APPROCHE HOLISTIQUE** et **SYSTÉMIQUE**

Nous cherchons à prendre en considération nos usagers dans leur globalité en tenant compte entre autres choses de leurs ressources et de leur milieu socio-familial. Nous avons développé des méthodes spécifiques et adaptées pour comprendre les difficultés et la complexité de leur situation et faisons face grâce à une vision pluridisciplinaire.



Notre logo est la représentation visuelle et symbolique de cette approche systémique.

L'enfant « **petit bonhomme rouge** » est au centre des préoccupations, et en même temps il fait partie d'un système de fonctionnement. Pour lui permettre de grandir, de s'épanouir et de (re)trouver le *sourire*, il convient de considérer l'intégralité de son environnement.

➤ **Effectuer un travail dans le RESPECT et la DIGNITÉ**

Nous promovons un climat de travail qui permet à nos collaborateur·rice·s de s'épanouir et qui soit en même temps propice à leur santé et leur équilibre. Nous sommes conscients que toutes les tâches sont importantes, et que le personnel technique et administratif contribue tout autant au succès de nos missions que les thérapeutes et les pédagogues.

Ces valeurs se reflètent également dans nos échanges avec nos usagers qui se font dans un climat de transparence et de confiance mutuels. Nous nous efforçons d'être à l'écoute des besoins des usagers pour mieux les accompagner.

Parallèlement nous protégeons leur vie privée : aucune information à leur sujet n'est transmise sans l'accord préalable des usagers.

➤ **Chercher la QUALITÉ et l'EFFICACITÉ**

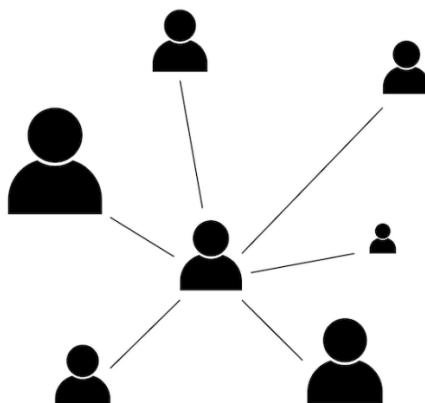
En tant que *Fondation Kannerschlass*, nous mettons l'accent sur la recherche de l'excellence qualitative. Nous engageons les moyens matériels et immatériels nécessaires à la bonne exécution de nos missions.

Conscients que nos ressources humaines, économiques et écologiques sont limitées, nous nous faisons un devoir de les utiliser de manière efficace et réfléchie.

➤ **Travailler en réseau : ENSEMBLE on est plus fort !**

Nous encourageons le travail main dans la main, en collaboration avec les autres acteurs du secteur, entre autres social, médical, scolaire mais aussi judiciaire. Et c'est aussi dans cette même optique que nous adhérons à des groupements qui représentent et défendent les intérêts des personnes pour lesquelles nous travaillons.

Et évidemment nous travaillons en lien étroit avec nos Ministères de tutelle, les administrations compétentes et les communes pour développer des offres d'aide innovantes.



Le Conseil d'Administration

La *Fondation Kannerschlass* est administrée et représentée dans toutes les relations civiles et administratives par un Conseil d'Administration, composé de six administrateur-riche-s au moins, qui délèguent la gestion courante à un Conseil des administrateur-riche-s délégué-e-s, qui sont nommé-e-s et révoqué-e-s par le Conseil d'administration.

Le Conseil des Administrateurs Délégués élit en son sein un président et un vice-président.

Christian KMIOTEK
Président



Robert RINGS
Vice-Président



Sandra CALVETTI
Administratrice déléguée



Guy FEIDT
Administrateur délégué



Hervé HICK
Administrateur délégué



Jean-Paul MEYERS
Administrateur délégué



Gilbert PREGNO
Administrateur délégué



Aloyse RAMPONI
Administrateur délégué



Claire SIMON
Administratrice déléguée



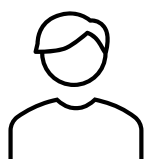
Yvette THOMAS
Administratrice déléguée



Raymond CECCOTTO
Administrateur



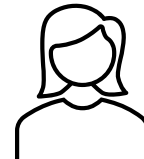
Michel CLEES
Administrateur



François MAHNEN
Administrateur



Sonja PEIFFER-TRIERWEILER
Administrateur



La Direction

Le Directeur de la *Fondation Kannerschlass* est nommé par le Conseil des Administrateur-ric-e-s délégué-e-s.

Il est épaulé dans son travail par un Comité de direction composé de lui-même, d'une Directrice adjointe et de 5 Chargé-e-s de Direction : les responsables de l'École des Parents, du service d'intervention précoce, du service Ambulatoire, des Aides Intensives et de l'Administration centrale.

Le Comité de Direction se compose de :

➤ La Direction

Gilbert FRISCH

Directeur



Charlotte DE GROOTE

Directrice adjointe



➤ Les 5 Chargé-e-s de Direction

Monsieur Gilbert FRISCH étant également le Chargé de Direction du service d'Intervention Précoce *PRIMA*.

Jeannine SCHUMANN

École des parents



Valérie SCUTO-FRANCK

Ambulatoire Kannerschlass



Faruk LICINA

Aides Intensives



Rachel SEBASTIANI

Administration centrale



Chiffres clés au 31.12.2024



21

SITES



53

PLACES AGRÉES
foyers et logements encadrés



403

FAMILLES ACCOMPAGNÉES



137

COLLABORATEUR·RICE·S



113

EMPLOIS A TEMPS PLEIN



4.618

HEURES DE FORMATIONS
internes et externes



2.972.805,05

FONDS PROPRES



8.509.140,08

CHIFFRE D'AFFAIRES

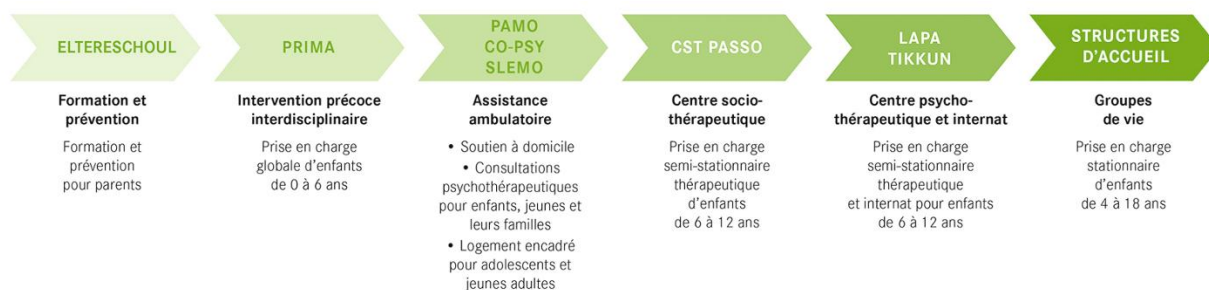


36.491,31

DONS

NOS SERVICES

Nous adressons nos offres d'aide et de soutien à tous les membres de la famille, enfants, jeunes et adultes en situation de difficulté et de détresse, indépendamment de leur nationalité, religion, statut social, âge ou orientation sexuelle. Nos services sont le reflet de cette approche globale qui se décline du préventif au curatif :



Eltereschoul

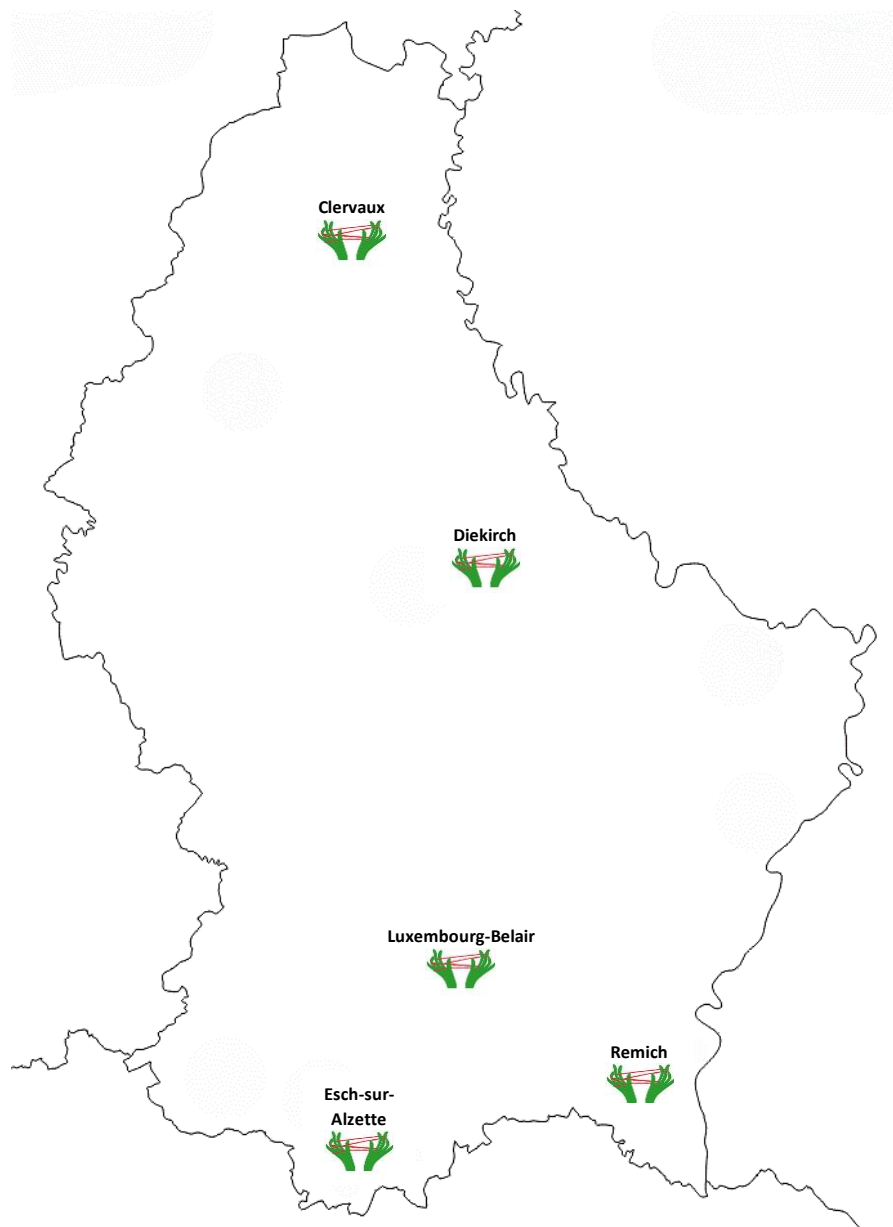
L'*Ecole des Parents* qui porte le nom de Janusz KORCZAK, un pédagogue polonais connu pour son engagement pour les enfants, est le service de prévention primaire de la *Fondation Kannerschlass*. L'initiative de l'*Ecole des Parents* ou encore nommée « *Eltereschoul* » a été lancée en 2002 et s'adresse à tous les parents ayant envie de se rencontrer et s'informer sur des sujets liés à l'éducation et à la parentalité.

Le concept prévoit une étroite collaboration avec les institutions et services du social et de l'éducation afin de pouvoir rencontrer les parents « là où ils sont ».

Nous proposons aux parents, et cela exclusivement en groupes :

- un cadre d'échanges sur tout ce qui concerne éducation et famille
- un soutien pour la vie en famille au quotidien
- des discussions ouvertes avec la recherche de solutions
- un forum d'informations
- une mise en valeur de leur rôle de parents
- une possibilité de rencontrer d'autres parents qui partagent les mêmes intérêts / problématiques.

L'*Ecole des Parents* agit à travers ses 6 antennes régionales réparties sur 5 sites :



Pour plus d'informations concernant les activités, les structures, le financement et les projets 2025, nous vous invitons à consulter le Rapport d'Activités 2024 de l'*Ecole des Parents* disponible sur le site www.kannerschlass.lu.

Intervention précoce

Le service d'intervention précoce *PRIMA* s'adresse à des enfants âgés de 0 à 6 ans présentant des retards développementaux dus à des facteurs physiques, psychologiques ou sociaux et dont la participation à la vie en société est menacée.

En d'autres termes, les usagers du service *PRIMA* sont des enfants présentant (liste non-exhaustive) un handicap mental et/ou physique (moteur), un retard de développement qu'il soit psychomoteur, cognitif, socio-affectif, du langage ou de l'autonomie journalière, un trouble de l'attention ou du comportement, ou encore un risque de retard développemental en raison de facteurs extérieurs ou d'une maladie grave ou chronique.

Le service *PRIMA* sera consulté lorsque les parents s'inquiètent du développement de leur enfant et la demande d'aide se fait :

- soit au travers d'une demande en direct au service *PRIMA*,
- soit par le biais d'une demande auprès de l'Office Nationale de l'Enfance (ONE) qui va réorienter les parents vers un des trois prestataires agréés et spécialisés existant dans le pays, dont *PRIMA* fait partie.

Avant toute autre chose a lieu la **phase d'admission** qui a pour but de vérifier si la demande d'aide est éligible. Les principaux critères d'admission sont l'âge de l'enfant (entre 0 et 6 ans), le lieu de résidence qui doit se situer sur le territoire du Grand-Duché de Luxembourg. Il est aussi à souligner que les services d'intervention précoce entrent uniquement en jeu lorsqu'aucune autre aide adéquate ne peut être trouvée au travers de prestations fournies par la Caisse National de Maladie ou d'assurance dépendance.

Une fois validés par l'Office Nationale de l'Enfance, les étapes de la prise en charge sont les suivantes :

1. **Phase d'évaluation avec détermination des objectifs**

La *Fondation Kannerschlass* a décidé de mettre en évidence la phase d'évaluation dans son rapport annuel 2024. Elle vous sera présentée en détails à la page 29, à la fois d'un point de vue technique mais aussi d'un point de vue humain.

2. **Plan d'aide**

La phase d'évaluation permet d'établir un bilan de développement et un plan d'aide pour répondre aux besoins spécifiques de l'enfant. Ce dernier est présenté aux parents, soumis à leur commentaire et formalisé contractuellement pour signature.

3. **Phase d'intervention et de suivi**

Sur la base du bilan initial et des objectifs de participation établis précédemment, la prise en charge respecte une approche inter-, pluri- et transdisciplinaire. Les interventions sont réalisées soit dans les locaux du *PRIMA*, soit au domicile des familles, et idéalement en alternance.

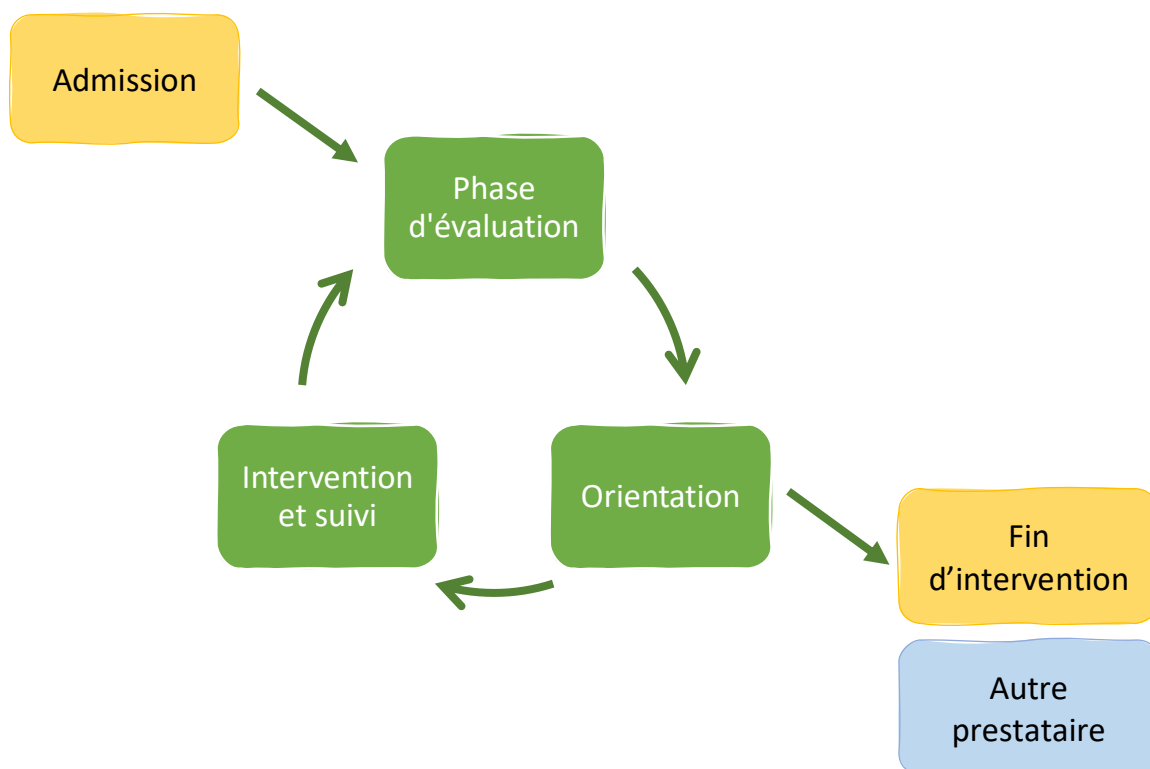
Après six mois l'intervenant-e établira un premier bilan de suivi et une fois par an l'évaluateur-riche et l'intervenant-e rédigeront conjointement un bilan intermédiaire, sur base d'une réévaluation et avec la participation des parents, pour adapter au mieux le suivi.

4. Diagnostic final

Les interventions, l'évaluation et les rapports écrits qui constituent le bilan vont se succéder, formant un cercle de prise en charge jusqu'à la réorientation de l'enfant vers un autre service ou la fin de la prise en charge.

Soit l'enfant aura dépassé les 6 années de vie et intègrera une nouvelle structure, soit l'enfant aura rattrapé son retard et pourra désormais participer à la vie en communauté de manière plus sereine.

Ci-dessous un schéma récapitulatif du cheminement de l'aide :



Les objectifs du travail sont le développement des compétences de l'enfant dans sa vie de tous les jours, le soutien des parents ou tuteurs dans ce processus et la participation la plus complète possible de l'enfant dans ses milieux de vie.

La qualité des résultats, autant d'un point de vue éducatif que développemental, repose sur les facteurs suivants :

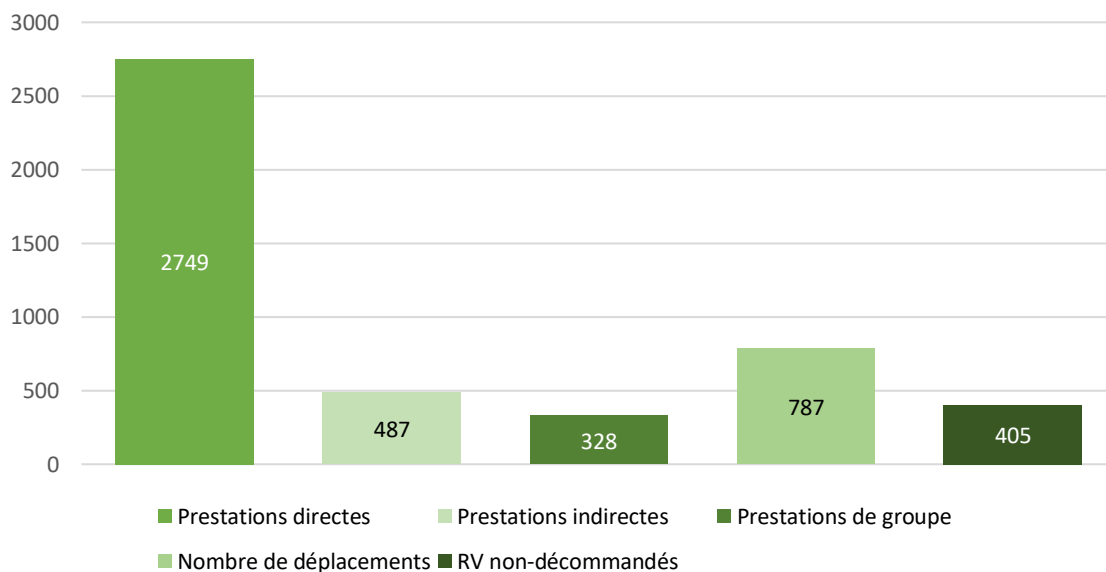
- la précocité de l'intervention
- une approche globale holistique
- le partenariat avec les parents/personnes de référence
- la collaboration multi-, inter- et transdisciplinaire
- le travail en réseau avec d'autres prestataires

Le service d'intervention précoce **en chiffres** :

En 2024, le service d'intervention précoce *PRIMA* a réalisé plus de 3.500 prestations auprès de 135 usagers. La nouveauté en 2024 est la réalisation de prestations de groupe.

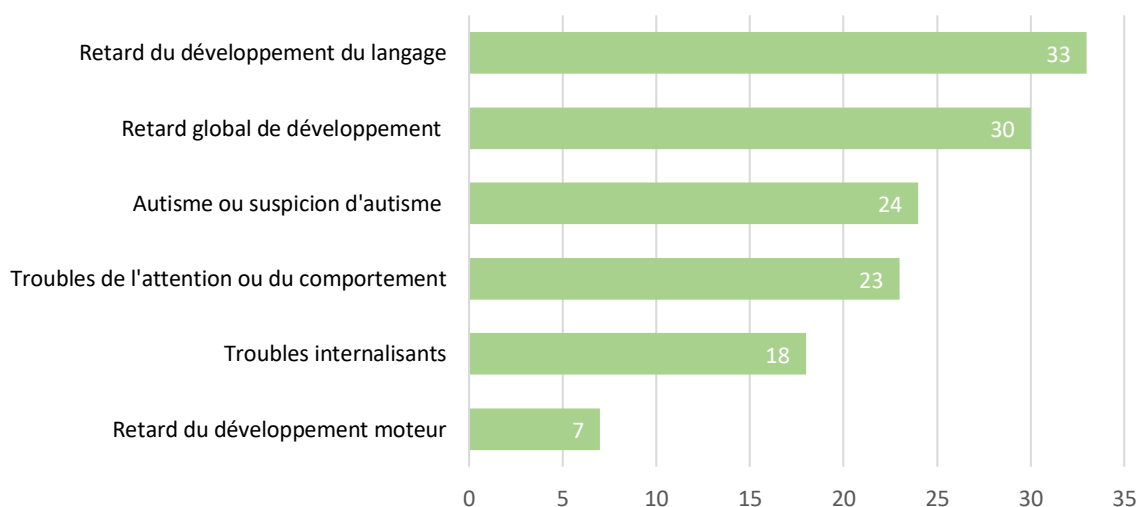
Ces 3.564 prestations représentent 4.448 heures de travail.

Volume des prises en charge en 2024



En 2024, 6 raisons principales d'admission sont à soulever. En tête, le retard du développement du langage, suivi du retard global du développement.

Raisons d'admission des enfants suivis en 2024



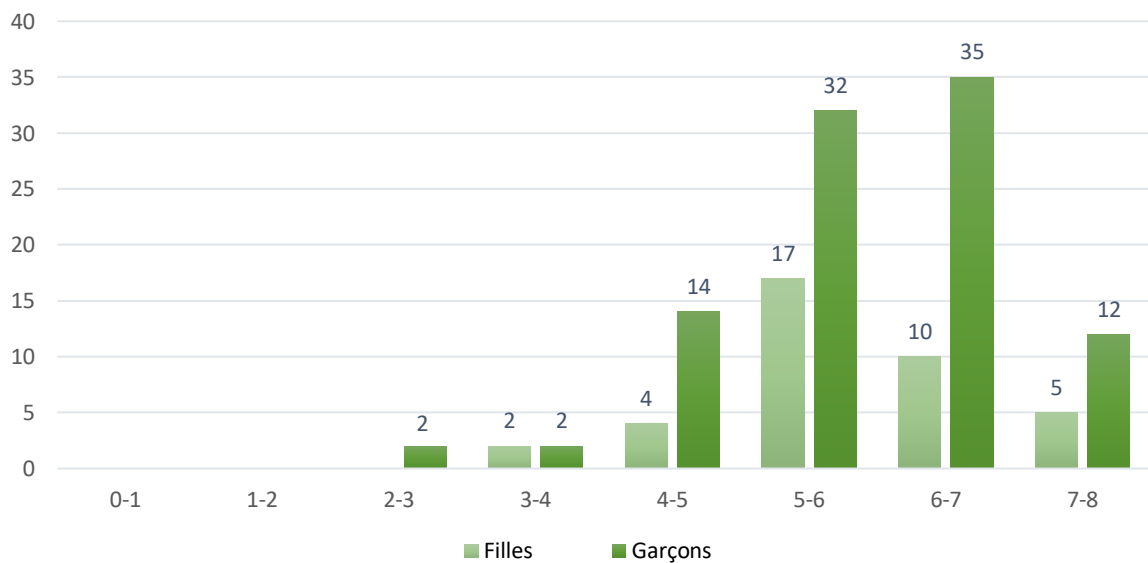
En 2024, 97 garçons et 38 filles ont bénéficié d'au moins une prestation de service de la part du PRIMA.

Près de 50% des enfants sont des garçons âgés entre 5 et 7 ans. Durant cette année, aucun enfant de moins de 2 ans n'a été pris en charge par le PRIMA.

Répartition des usagers par sexe en 2024

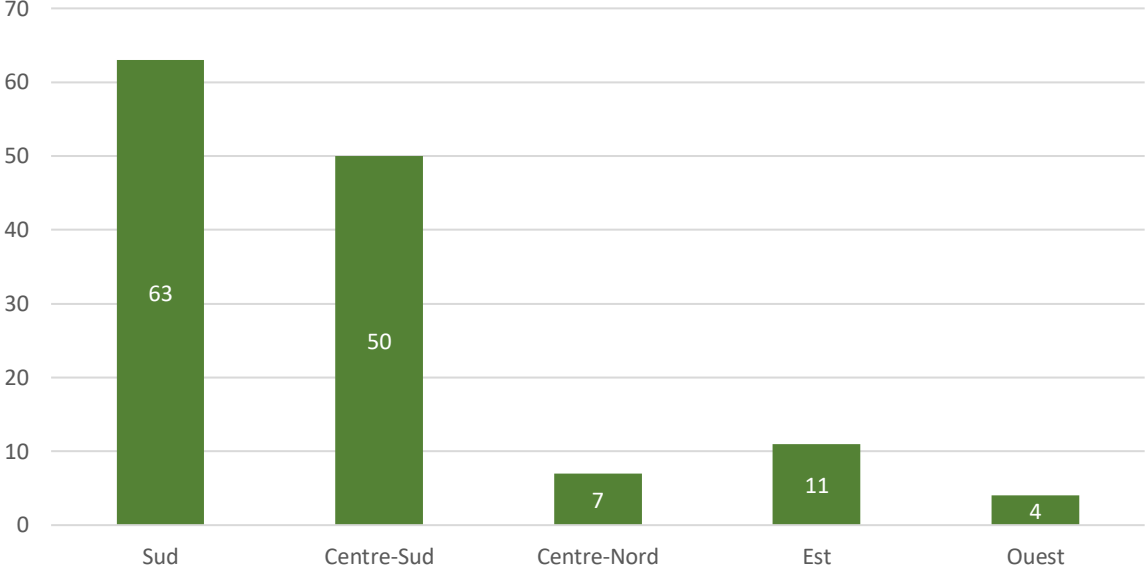


Nombre d'usagers par tranche d'âge en 2024

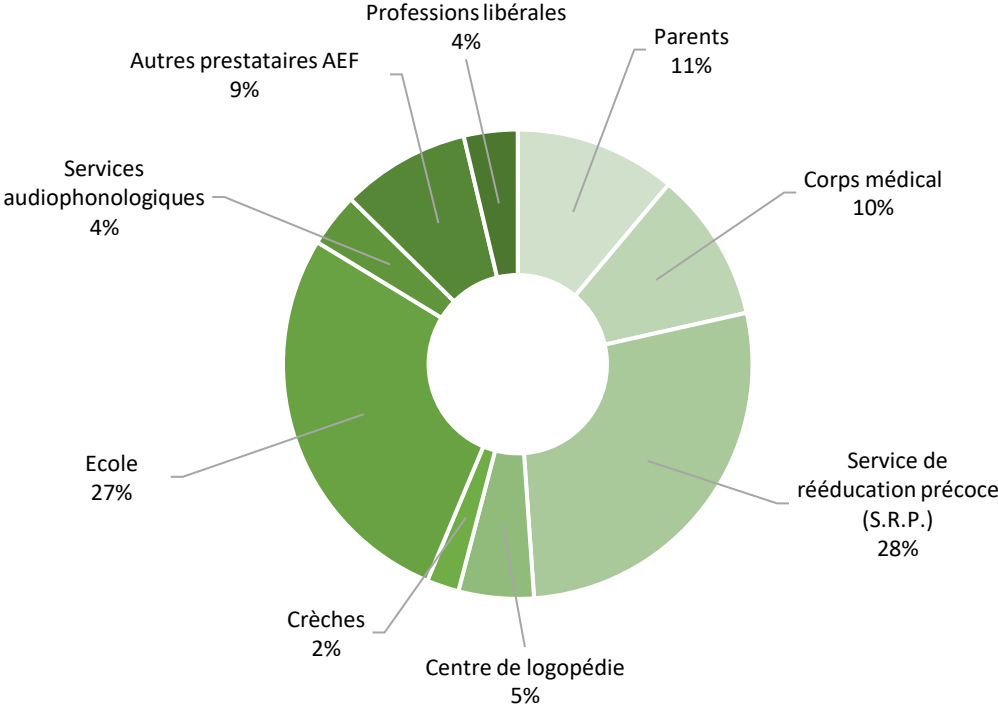


Le *PRIMA* a réservé sa zone d'intervention au « Gutland » et couvre le centre, le sud, l'est, l'ouest et une partie du nord. Uniquement jusqu'à hauteur de Diekirch. Dans un proche futur, tous les enfants du pays pourront bénéficier des services du *PRIMA*.

Provenance géographique des usagers en 2024



Qui a orienté les enfants suivis en 2024 vers le *PRIMA*?



Assistance ambulatoire

L'Assistance ambulatoire de la *Fondation Kannerschlass* peut être consulté lorsque des difficultés se posent dans les relations familiales et entravent le développement émotionnel, social et / ou scolaire des enfants ou adolescents.

Les équipes se composent d'assistant·e·s sociaux·ales, d'éducateur·rice·s gradué·e·s et diplômé·e·s ainsi que de psychologues. Dans les rencontres et le travail avec les familles, enfants et jeunes, chaque métier va faire preuve d'assiduité, de remise en question, de capacité d'analyse et d'organisation, de rapidité d'intervention, de non-jugement et de bienveillance.

Pour renforcer la cohérence des interventions et dans l'esprit de partage et de soutien mutuel, des réunions d'équipe hebdomadaires ont lieu dans les 3 services permettant de partager les vécus, d'amener des vues différentes et d'élargir les visions professionnelles et de s'améliorer au fil du temps.

Avec à l'esprit de semer des graines de positivité dans le travail avec les usagers, l'Assistance Ambulatoire offre trois types de prestations :

- L'assistance psychique, sociale ou éducative en famille
- La consultation psychologique et / ou psychothérapeutique
- Le logement encadré

1. L'assistance psychique, sociale ou éducative en famille : PAMO

Le *PAMO* (Projet d'Action en Milieu Ouvert) offre une écoute, un soutien et un accompagnement dans le cadre d'une assistance psychique, sociale et éducative, le plus souvent au domicile familial et sous forme :

- d'entretiens individuels et / ou familiaux
- d'activités pédagogiques avec les enfants et / ou avec leurs parents
- d'accompagnement et de soutien dans certaines démarches

Ayant fêté 30 ans d'existence en janvier 2024, une petite rétrospection sur l'évolution du travail avec les familles permet de réaliser l'évolution des normes de la société en général mais plus précisément l'évolution du travail avec les familles. S'il est vrai que l'idée initiale de la création du service *PAMO* par Gilbert PREGNO se voulant innovante dans le sens de créer une alternative aux placements d'enfants dans des structures d'accueil, notre mission d'aujourd'hui a évolué bien au-delà de ce but. Les parents qui s'orientent vers nous ou qui nous sont envoyés par différentes instances (principalement écoles et tribunaux) font état de difficultés relationnelles et éducatives quel que soit leur niveau socio-culturel.

Au niveau des familles actuellement suivies dans le cadre de l'assistance psychique, sociale ou éducative nous retrouvons avant tout des troubles du comportement des enfants/jeunes entraînant des difficultés scolaires, sociales et familiales. Les cadres de références sont souvent défailants dans bon nombre de familles et ce toutes classes sociales confondues.

Les parents soucieux d'instaurer une bonne relation avec leurs enfants et de veiller à la satisfaction de leurs nombreux besoins, oublient bien souvent que les enfants ont besoin de limites pour grandir en sécurité et s'épanouir. La tendance sociétale faisant appel à la satisfaction immédiate des besoins laisse les parents face à des dilemmes en matière d'éducation. Il en est de même dans nos systèmes scolaires et parascolaires. Dès lors « écouter un enfant » ne veut pas dire lui laisser tout pouvoir décisionnel. Au contraire : pour l'écouter il faut reconnaître ses besoins et le guider de façon à ce qu'il puisse apprendre à les gérer. Guider sous-entend poser des limites, interdire, structurer. Gérer les besoins c'est aussi accepter et faire face à des sentiments tels la frustration, la tristesse ou la colère tout comme la joie et l'enthousiasme.

Les familles éclatées par des séparations et des unions successives laissent également bien souvent l'enfant pour compte, augmentant sa détresse et sa solitude intérieure. Ici aussi « donner de la voix » à l'enfant est bien souvent confondu avec le fait de lui attribuer la responsabilité des choix et des alliances à faire avec l'un et surtout contre l'autre parent.

Nos interventions visent bien souvent à apaiser le climat familial en réinstaurant des positions claires et hiérarchiques parents-enfants, ainsi que de favoriser une communication empreinte d'écoute et de compréhension au lieu des marchandages et discussions menant inévitablement à des conflits. Nous considérons également l'importance d'inclure non seulement les membres de la famille mais également les personnes de référence (famille élargie, amis, enseignants, éducateurs, ...) des enfants/jeunes que nous suivons. Le proverbe africain « il faut tout un village pour éduquer un enfant » prend son sens. Dans une société où l'enfant/l'adolescent passe la majorité de son temps en dehors de sa famille (école, maison relais, téléphone portable-réseaux sociaux, ...) il serait prétentieux de penser qu'il suffit d'agir sur les parents ou sur l'enfant pour régler les problèmes.

Le défi d'aider les familles, jeunes et adolescents est de taille dans un monde où les repères sont de moins en moins sécurisants et où les réponses aux questions sont cherchées dans les médias sociaux. Nous nous efforçons donc d'ajuster notre savoir et nos interventions aux problèmes posés tout en tenant compte du contexte familial, psychosocial et culturel.



Le 18 janvier 2024, le Projet d'Action en Milieu Ouvert a soufflé ses 30 bougies !

A cette occasion, Gilbert PREGNO et Valérie SCUTO-FRANCK ont pris la parole pour faire un rappel de l'historique du PAMO et pour présenter la situation actuelle.



2. La consultation psychologique et psychothérapeutique : CO-PSY

Les interventions se basent sur l'approche de la thérapie familiale systémique ainsi que sur la thérapie de l'enfant et de l'adolescent par l'expérience et le jeu. Différentes méthodes d'évaluation psychologique peuvent compléter la prise en charge.

Les services proposés sont :

- des consultations psychologiques et psychothérapeutiques familiales et / ou individuelles de l'enfant et de l'adolescent
- des conseils et un soutien psychopédagogique aux personnes concernées

L'équipe *CO-PSY* s'est agrandie portant à cinq le nombre des psychologues assurant les suivis des enfants-adolescents et de leurs familles. Des nouveaux locaux ont été investis au 106, rue de l'Alzette à Esch/Alzette, à quelques pas de la maison mère du service Ambulatoire. Trois psychologues pour enfants/adolescents occupent les nouveaux locaux, tandis que les deux psychologues spécialisées en thérapie familiale sont restées dans la rue Pasteur. Le concept du service ne s'est pas modifié au fil du temps, mais les accords pris entre l'Office National de l'Enfance et les Juges aux Affaires Familiales ont entraîné une baisse des demandes liées à des conflits parentaux initiant des thérapies familiales. En effet actuellement les juges ne nomment plus un service précis, mais les familles reçoivent la recommandation de s'adresser à l'Office National de l'Enfance qui les conseille sur les services conventionnés pouvant être contactés.

Par ailleurs les demandes émanant d'adolescents et de jeunes adultes sont en hausse, leur mal-être se traduisant pour la majorité par des automutilations, consommations de drogues, relations instables et/ou décrochages scolaires. Les conflits intrafamiliaux se retrouvent bien souvent en trame de fond ce qui montre l'importance d'inclure les parents dans les thérapies individuelles des enfants/adolescents afin de travailler les histoires familiales ainsi que les liens qui en résultent.

Les signalements d'enfants par les services scolaires restent importants, mais nous notons une croissance des demandes émanant des familles elles-mêmes. Le recours à des professionnels du domaine psychologique semble moins empreint de gêne voire de honte. Cela peut cependant également être entendu comme un manque de confiance et/ou un manque de prise de responsabilité de la part des parents. Faire face aux complexités des situations et des problèmes intervenant dans la vie des enfants/adolescents d'aujourd'hui et de leurs familles devient de moins en moins aisé, car les idéaux et les influences de toutes parts et de tous genres contribuent à déstabiliser les parents et éducateurs et à ébranler leurs certitudes, les poussant à consulter des professionnels.

3. Le logement encadré : SLEMO

Le *SLEMO* (Suivi Logement En Milieu Ouvert) est une mesure d'inclusion sociale par le logement. Il s'adresse à des jeunes adultes entre 18 et 26 ans faisant face à des difficultés familiales et / ou psychosociales.

Les demandes pour un Suivi Logement en Milieu Ouvert se font à l'Office National de l'Enfance moyennant le formulaire « Projet d'Autonomisation » rédigé par le ou la jeune demandeur-euse.

Une fois acceptés, ces jeunes vivent en semi-autonomie et bénéficient d'un suivi socio-éducatif qui a pour objectif de leur permettre :

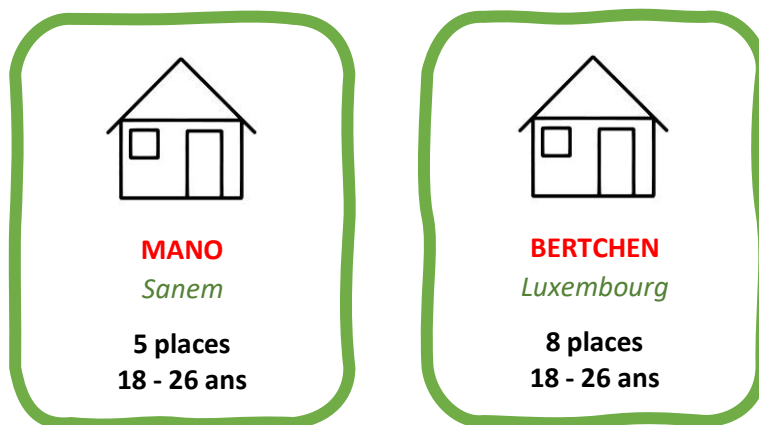
- de continuer et/ou de terminer leurs études ou apprentissages
- d'acquérir les aptitudes et compétences pour mieux gérer leur vie quotidienne
- de se fixer et d'atteindre certains objectifs

- d'avoir une stabilité de vie après un parcours difficile
- de réussir à mieux gérer leur histoire personnelle et familiale

Tout comme l'évolution des services *CO-PSY* et *PAMO* résulte d'une analyse et d'une adaptation constante aux problèmes rencontrés, l'équipe intervenant au sein de nos logements encadrés, rencontrant des difficultés de plus en plus complexes au niveau relationnel et social, a dû se redéfinir pour assurer l'encadrement des jeunes adultes vivant dans nos 2 structures mixtes ayant 5 et 8 places.

Les jeunes qui nous sont adressés ont bien souvent grandi dans des systèmes défaillants. Ruptures, rejet, violences, insécurité, pour n'en citer que quelques-uns, sont des traumatismes ayant marqué leur histoire. L'on comprend donc leur ambiguïté entre d'une part le désir de trouver une stabilité et un cadre de référence et d'autre part l'envie parfois irrésistible d'indépendance et de rejet de toutes obligations. Leur proposer une relation professionnelle sécurisante alliant bienveillance et autorité pour gagner leur confiance et les accompagner dans l'élaboration d'un projet de vie réaliste, tout comme les faire adhérer à des règles de vie constitue une priorité pour les intervenants. Pour cela la présence des différents membres de l'équipe encadrante a dû être renforcée : il ne s'agit plus, comme par le passé d'effectuer des rendez-vous hebdomadaires. Les difficultés de nos jeunes de gérer la vie en commun et les obligations y relatives, de se soumettre à des règles sociétales, de mener à bout un projet de vie pourtant désiré, de structurer le déroulement d'une journée, et/ ou de gérer leurs dépenses nécessitent un investissement important de la part de nos membres de l'équipe. Outre la qualité du travail relationnel avec les jeunes, des présences journalières (hors week-ends) ont été instaurées, des contrôles de nuit sont effectués de façon plus régulière, des entretiens de rappels à l'ordre ou d'avertissements sont systématisés, les règlements d'ordre interne sont régulièrement réévalués avec les jeunes.

Le *SLEMO* est composé de deux structures, le *MANO* sis à Sanem et le *BERTCHEN* situé à Luxembourg-Ville, avec une capacité d'accueil totale de 13 jeunes adultes.

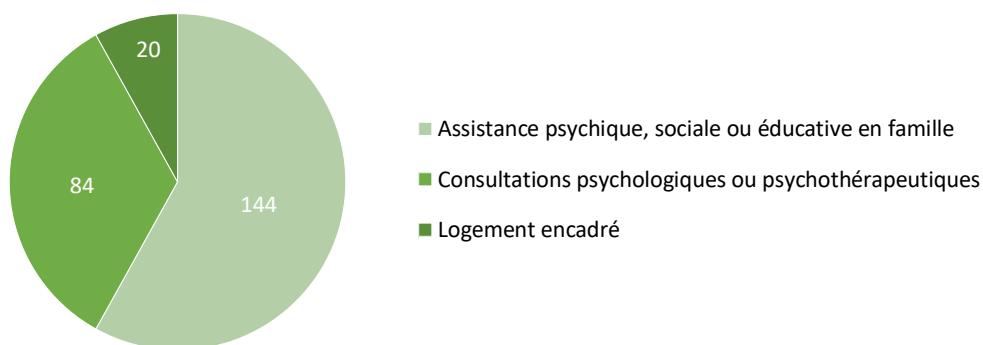


L'Assistance ambulatoire en chiffres :

En 2024, 248 usagers ont bénéficié de l'offre du service Ambulatoire, ce qui représente une augmentation de 60%.

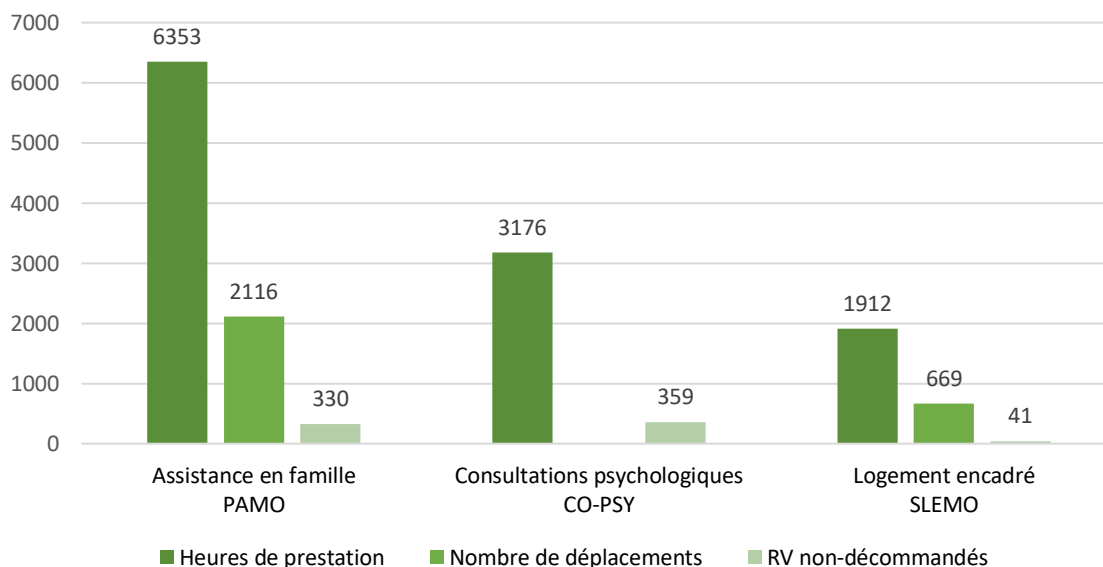
En effet, alors que les chiffres sont restés quasiment stables concernant le nombre de jeunes adultes suivis dans le cadre d'une mesure d'inclusion sociale, il y a eu une augmentation considérable pour les familles ayant bénéficié de consultations psychologiques tout comme pour le nombre d'usagers qui nous ont adressé une demande d'assistance en famille.

Nombre d'usagers du service Ambulatoire en 2024



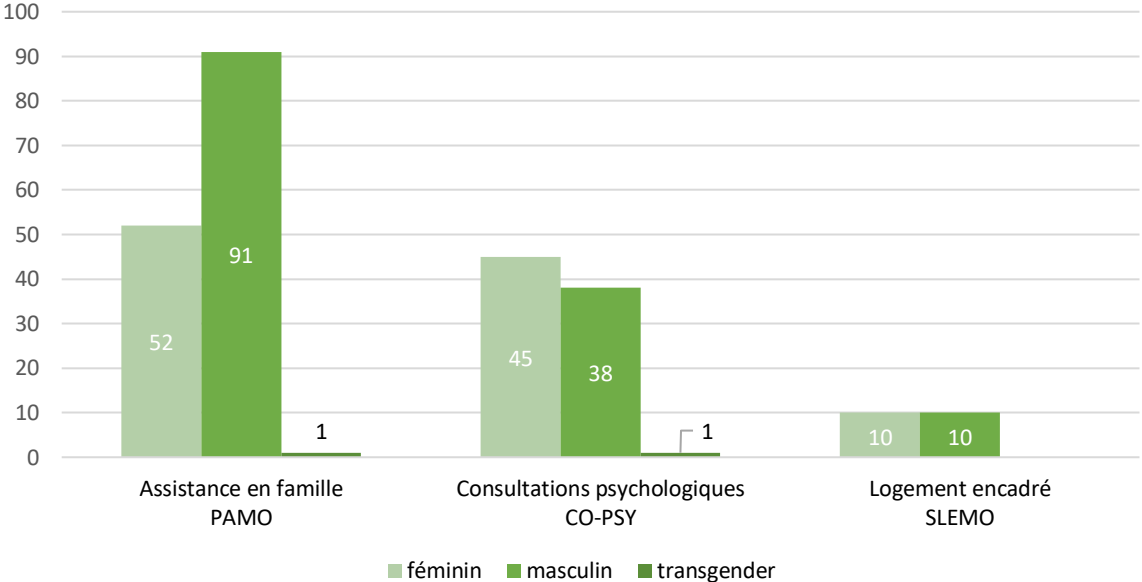
Ci-dessous retrouvez les statistiques concernant le volume des prises en charge de 2024, avec les heures de prestations réalisées, le nombre de déplacements le cas échéant ainsi que les rendez-vous non-décommandés. Comme en 2023, plus de 11.000 heures ont été dédiées aux prises en charge ambulatoires.

Volume des prises en charge ambulatoires en 2024



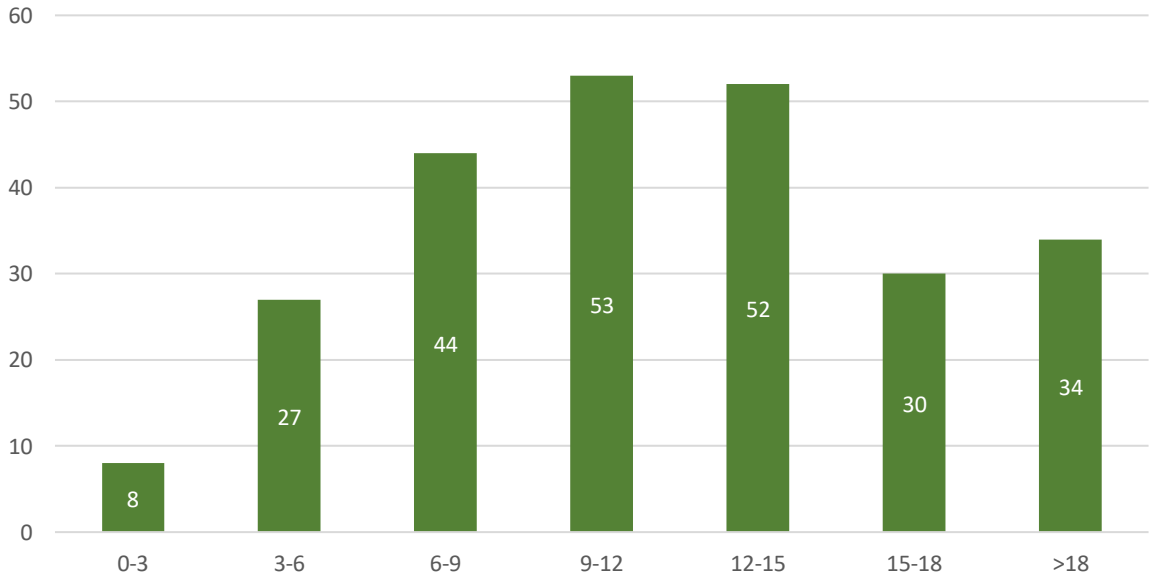
Plus de 55% de tous les usagers du service Ambulatoire sont de sexe masculin, ce pourcentage est encore en diminution de 10 points depuis 2023.

Répartition des usagers par sexe en 2024



En 2024, toutes les catégories d'âge entre 3 et 15 ont montré une hausse significative du nombre de leurs usagers. Pour citer un exemple, le nombre des 6-9 ans est passé de 21 à 44 usagers.

Nombre d'usagers par tranche d'âge en 2024



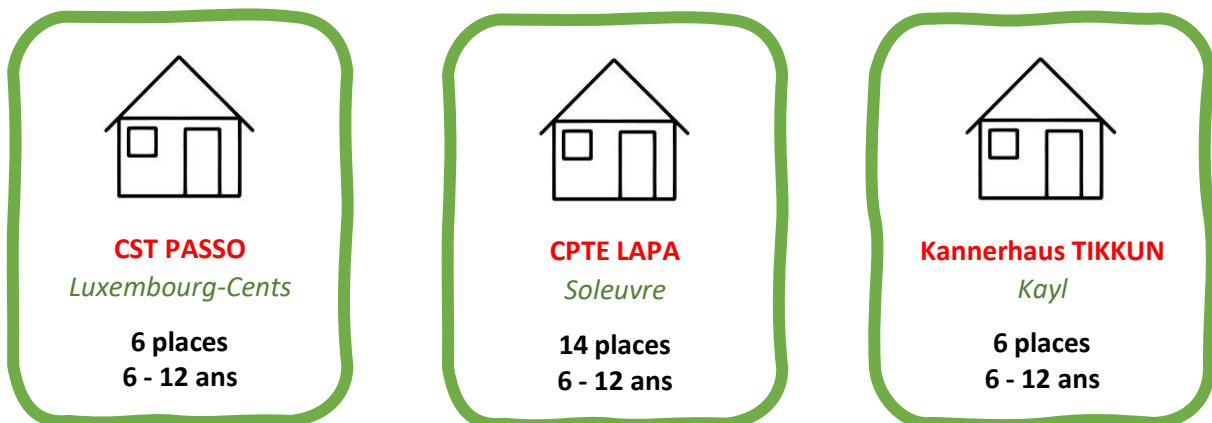
Centre socio- thérapeutique

Centre psycho- thérapeutique et internat

Lorsque des mesures ambulatoires et/ou les soutiens psycho-éducatifs à l'école ont été insuffisants et n'ont pas apporté le soulagement souhaité, la *Fondation Kannerschlass* propose trois structures capables de prendre le relai :

1. Le Centre socio-thérapeutique
2. Le Centre psychothérapeutique
3. L'Internat thérapeutique

Il s'agit de deux structures de prise en charge semi-stationnaire et d'un internat.



1. Le Centre socio-thérapeutique : *CST PASSO*

Le *Centre socio-thérapeutique PASSO*, situé à Luxembourg-Cents, est une structure de jour accueillant 6 enfants de l'enseignement fondamental du Cycle 2.1 au Cycle 4.2. Les enfants qui sont orientés vers le *CST PASSO* se trouvent dans une détresse émotionnelle et scolaire et ne peuvent pour le moment plus intégrer leur école d'origine.

Cette souffrance psychique et émotionnelle se manifeste dans le contexte scolaire sous la forme de :

- difficultés à gérer les émotions avec un seuil de frustration bas
- manque d'endurance et de motivation pour les apprentissages scolaires
- problèmes à s'intégrer dans un groupe ou impulsivité non contrôlée vis-à-vis des pairs
- difficultés à entretenir et maintenir des relations
- manque de confiance avec une représentation négative de soi-même

L'orientation vers le *CST PASSO* se fait sur décision de la Commission Nationale d'Inclusion scolaire (CNI) avec l'accord des parents. Avant l'admission au *CST PASSO*, un diagnostic spécialisé est établi par le Centre pour le développement socio-émotionnel (CDSE) avec simultanément un plan éducatif individualisé renseignant sur les objectifs socio-émotionnels et cognitifs à atteindre pour chaque enfant.

L'intégration des enfants dans le *CST PASSO* est prévue pour une durée moyenne de deux ans avec à la fin une période de réintégration des enfants dans leur école d'origine. Ce processus de réintégration dans la classe d'origine est accompagné par l'éducateur·rice de référence de l'enfant.

Le *CST PASSO* a pour mission d'offrir une prise en charge socio-éducative et thérapeutique intensive en-dehors du milieu scolaire. A côté des mesures thérapeutiques et pédagogiques, un enseignement adapté aux besoins de chaque enfant est proposé. L'enseignant·e, responsable de l'éducation formelle au *CST PASSO*, est détaché·e par le Ministère de l'Education Nationale, de l'Enfance et de la Jeunesse.

Celui-ci est soutenu dans sa tâche par un membre de l'équipe pédagogique. Cette équipe d'apprentissage élabore un programme scolaire individualisé pour chaque enfant, qui est évalué et adapté aux besoins de l'enfant. Le matin, des plages sont réservées à l'enseignement formel de même qu'à des moments de révisions et d'approfondissement.

Parallèlement à l'éducation formelle, l'accent est mis sur une offre socio-pédagogique et thérapeutique prenant en compte les besoins, le développement et les intérêts de chaque enfant.

Les parents connaissent le mieux leur enfant et sont un partenaire très important dans tout le processus. Le personnel pédagogique garde un contact téléphonique avec les parents au rythme d'une fois par semaine voire tous les 10 jours afin de s'échanger sur la semaine de leur enfant au *CST PASSO* et à la maison. Entre ces contacts de caractère plutôt informel, des réunions et des bilans avec les parents ont lieu une fois par trimestre. A côté de la présentation du bilan Plan Educatif Individualisé (PEI) de leur enfant, ceux-ci y ont la possibilité de rencontrer l'enseignant·e, les thérapeutes et l'éducateur·rice de référence de leur enfant.

2. Le Centre de jour psychothérapeutique : *La Passerelle (LaPa)*

La structure de jour du Centre psychothérapeutique *La Passerelle*, peut accueillir 14 enfants, dont 8 venant chaque jour de leur domicile et 6 de l'internat thérapeutique *Kannerhaus Tikkun*.

Les problématiques des enfants sont diverses, mais sont toujours l'expression d'une souffrance psychique, qui fait que ceux-ci ne trouvent pas leur place au sein d'un groupe de pairs ou dans le milieu familial. La mesure d'aide est volontaire et les parents/représentants légaux de l'enfant peuvent nous contacter en vue d'une éventuelle admission de leur enfant dans notre centre.

Au moment de l'admission, chaque enfant reçoit un plan de thérapie individualisé, qui est régulièrement évalué et adapté à son développement. Ce plan thérapeutique prend en compte les ressources de l'enfant, ses intérêts, mais aussi les indications thérapeutiques de même que sa disponibilité psychique.

Le dispositif psychothérapeutique proposé est avant tout un dispositif groupal, même si chaque enfant bénéficie d'une prise en charge psychothérapeutique individuelle. Les enfants sont scolarisés plusieurs heures par semaine à *La Passerelle* et le jeudi matin, ils fréquentent leur école d'attache.

À *La Passerelle*, les groupes thérapeutiques suivants sont proposés : groupe de psychomotricité ; groupe art-thérapie ; groupe contes ; groupe marionnettes ; groupe escalade ; groupe Airtramp ; groupe magie-cirque ; groupe forêt et groupe école.

3. L'internat psychothérapeutique : Kannerhaus TIKKUN

Le *Kannerhaus Tikkun* est la structure stationnaire du Centre psychothérapeutique et peut accueillir un maximum de 6 enfants.

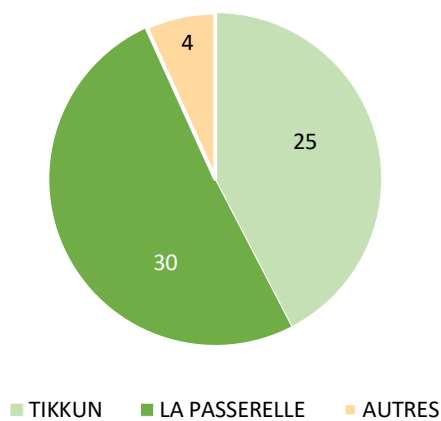
Les enfants du *Kannerhaus Tikkun* fréquentent *La Passerelle* les matins et le vendredi après-midi. Les jeudis matin, les enfants sont intégrés à l'école à Kayl. Le nombre de jours d'intégration à l'école à Kayl est augmenté progressivement en fonction des capacités de l'enfant. Ils sont soutenus dans ce cadre par un-e enseignant-e supplémentaire. Pour garantir un bon accompagnement des enfants qui fréquentent les deux structures, une collaboration étroite entre les deux structures est nécessaire.



L'activité des psychothérapeutes en chiffres :

En 2024, les psychothérapeutes ont été en contact avec 58 enfants et familles différents. Ceci allait d'un échange téléphonique pour clarifier la demande, d'un entretien d'information jusqu'à un suivi régulier des enfants et de leur famille.

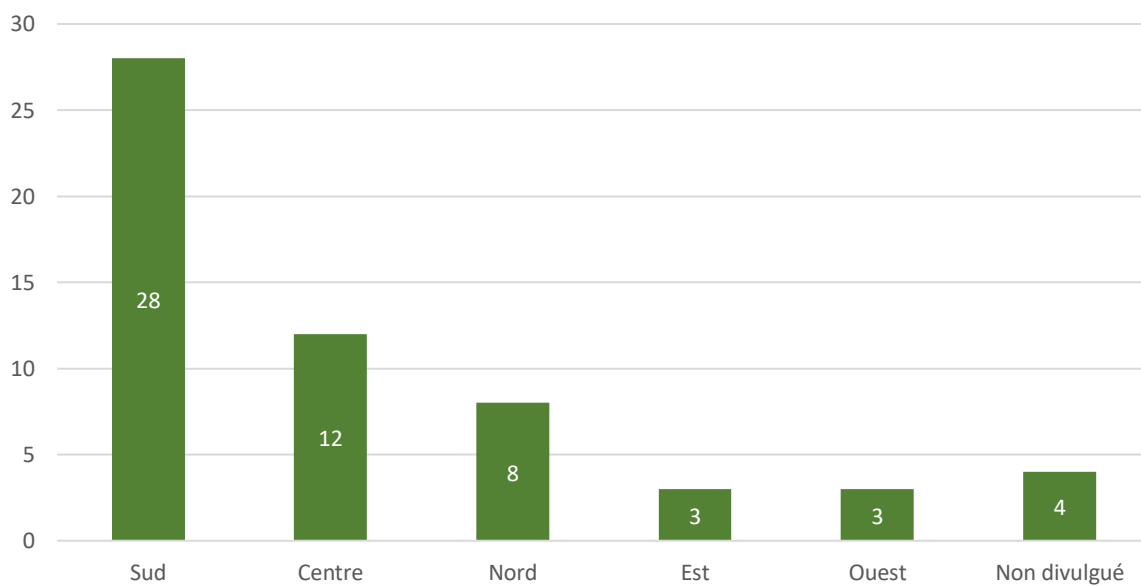
Répartition des demandes en 2024



Répartition des usagers par sexe en 2024



Provenance des enfants par région en 2024



Structures d'accueil

Les Structures d'accueil, aussi appelées « foyers » représentent le dernier maillon de la chaîne du préventif au curatif mis en place par la *Fondation Kannerschlass*, elles permettent une prise en charge stationnaire des usagers.

Lorsque les mesures préventives ne permettent pas d'apporter le soutien suffisant pour protéger et guider l'enfant vers une stabilité et un bien-être, ce dernier est placé. Les enfants sont placés dans les foyers en partie volontairement par le biais d'une demande via la plateforme de l'Office Nationale de l'Enfance, mais souvent aussi sur décision judiciaire.

L'objectif du placement, qu'il soit judiciaire ou volontaire, est d'offrir à l'enfant, durant une certaine période de sa vie, une protection matérielle, physique et psychologique adéquate.

Depuis juillet 2024, et en accord avec le Ministère de l'Education Nationale, de l'Enfance et de la Jeunesse, la Fondation gère 6 foyers sur l'ensemble du territoire :



DEMIAN

Esch-sur-Alzette

8 places
6 - 18 ans



MIRO

Rodange

4 places
4 - 18 ans



BIKA

Belvaux

4 places
4 - 18 ans



RIO

Bertrange

4 places
4 - 18 ans



KIWWI

Uebersyren

4 places
4 - 18 ans



KASU

Uebersyren

4 places
4 - 18 ans

Pour assurer sa mission, la structure d'accueil suit une procédure stricte schématisée ci-dessous :



La *Fondation Kannerschlass* peut compter sur une expérience de plusieurs décennies dans l'accompagnement d'enfants, de jeunes et de famille en détresse. Son savoir-faire lui permet d'accueillir des usagers avec tous types de problématiques : trouble de l'attachement, du comportement, socio-émotionnel et affectif.

La prise en charge comprend un soutien dans le cadre de la gestion du quotidien, un encadrement pédagogique et éducatif, le développement de compétences sociales et relationnelles ainsi que diverses activités de loisirs (au sein du groupe et individuellement).

Elle s'appuie autant sur le personnel de la *Fondation Kannerschlass* (éducateur-riche gradué-e, éducateur-riche diplômé-e et encadrant-e-s) que sur un réseau de partenaires œuvrant également de près ou de loin dans le secteur de l'aide à l'enfance (prestataires AEF, école, corps médical, justice, thérapeutes, etc.).

En effet le travail en équipe est primordial : il faut pouvoir garantir que les encadrant-e-s ne travaillent pas seul-e-s lors des moments de présence des enfants. Avoir un-e collègue de travail près de soi lors des moments difficiles rassure et permet également de récupérer plus vite.

Service Technique *Atelier*

En 2024, le service technique *Atelier* a déménagé dans une maison louée située à Wickrange, dans la commune de Reckange-sur-Mess. Cette même année un collègue supplémentaire a rejoint l'équipe qui compte désormais trois personnes. Ce nouveau lieu offre des conditions de travail adaptées et facilite l'organisation quotidienne du service.

La *Fondation Kannerschlass* remercie la commune de Reckange-sur-Mess pour la mise à disposition de ces locaux.

Ci-dessous quelques photos en illustrations :



FOCUS SUR LA PHASE D'ÉVALUATION du *PRIMA*



Tout démarre lors de l'admission téléphonique par un contact entre un membre du service *PRIMA* et le ou les parent(s) de l'enfant.

Le travail des évaluateur·rice·s, conformément à la « Demande d'aide ou de soutien ambulatoire » validée par l'Office Nationale de l'Enfance, peut s'étendre jusqu'à une durée maximale de trois mois.

La phase d'évaluation est composée de plusieurs étapes.

- 1. L'anamnèse** : un entretien approfondi entre l'évaluateur·rice et les parents, en l'absence de l'enfant.
Cet entretien permet de récolter des données de la part des parents telles que la liste des personnes de référence. Mais aussi quels sont leurs souhaits, leurs attentes et leurs préoccupations ? Comment se sont passés la grossesse, la naissance et les premiers mois de vie ? Existe-il un diagnostic médical ? De leur perspective comment décriraient-ils la ou les difficultés rencontrées par leur enfant ?
Toutes ces informations permettent de préciser la demande des parents.
- 2. La phase d'observation semi-structurée** : une visite à domicile en présence de l'enfant.
Cette visite constitue la première prise de contact avec l'enfant et permet d'établir un premier bilan de la situation.

En fonction de l'âge et de la problématique, et pour faciliter l'observation, l'évaluateur-riche va prendre soin de choisir les activités qu'il va proposer à l'enfant.

Ces activités sont diverses et variées : faire un mini-puzzle, jouer ensemble à un jeu de Memory, lire une histoire à l'enfant et demander qu'il la conte à son tour, enfiler des perles pour en faire un collier, sauter à cloche pied, etc.

L'évaluateur-riche va aussi récolter les informations relatives à l'environnement, à savoir de quoi dispose l'enfant pour jouer ou interagir autant au sein de son logement ainsi qu'aux alentours de son logement. Y a-t-il une aire de jeu ou une forêt à proximité ?

En parallèle, cette visite sera l'occasion de faire un constat concernant la dynamique relationnelle et l'interaction parent-enfant.

3. L'utilisation de tests standardisés : une évaluation plus pointue à l'aide d'outils d'évaluation précis, objectifs et complets.

Le type de test choisi par l'évaluateur-riche dépend des résultats de l'anamnèse et de la phase d'observation. Les tests utilisés les plus courants sont :

- l'ET 6-6-R : Entwicklungstest (en français *test de développement*) de 6 mois à 6 ans, version révisée
- le PEP-3 : le Profil Psycho-Educatif 3^{ème} édition
- SP 2 : Sensory Profile 2
- IDS-2 : Intelligence and Development Scales, 2^{ème} édition (*Intelligenz- und Entwicklungstest*)
- le M-ABC 2 : Movement Assessment Battery for Children (en français *évaluation du mouvement chez l'enfant*), version 2

Durant la passation des tests, l'évaluateur-riche va remplir une feuille de protocole pour noter les différentes compétences de l'enfant. Les résultats sont notés et consignés de manière objective et selon le test choisi.

4. Au besoin, l'évaluatrice prendra contact avec les structures d'accueil (crèches, foyer ou école), les thérapeutes ou autres prestataires de service pour compléter son évaluation.

Au terme des différentes étapes de la phase d'évaluation, il est établi un **bilan de développement**.

Le bilan est rédigé sur base des principes de la *Classification internationale du fonctionnement, du handicap et de la santé, version pour enfants et adolescents* (ci-après « CIF-EA »). Au Luxembourg, il y sera fait référence avec l'abréviation « **ICF-CY** » (*International Classification of Functioning, Disability and Health Children and Youth Version*).

Le *fonctionnement* est un terme générique qui se rapporte aux fonctions organiques, aux activités de l'enfant et à la participation au sein de la société ; de même *handicap* sert de terme générique pour désigner les déficiences, les limitations d'activités ou les restrictions de participation.

Le but poursuivi avec la CIF-EA est de proposer un langage uniformisé et normalisé ainsi qu'un cadre pour la description des états de la santé et des états connexes de la santé. Ce langage peut être utilisé par toutes les disciplines et dans le monde entier.

Ce document résume et met en forme les informations et les observations recueillies durant les étapes mentionnées ci-dessus et contient les catégories d'informations suivantes :

- les coordonnées complètes de l'enfant
- la demande des parents
- le diagnostic médical, si applicable
- les facteurs personnels tels que la nationalité, la langue véhiculée à la maison et la description faite par les parents de leur enfant
- les facteurs environnementaux tels que les personnes de référence (père et/ou mère), les coordonnées des médecins et de la crèche/l'école, et une description de la vie de famille. Les parents sont-ils séparés ? Qui a la garde ? Y a-t-il une autre grossesse en cours ? Un déménagement de prévu ?
- les structures anatomiques qui sont essentiellement des informations en lien avec la grossesse, la naissance et l'alimentation (allaitement ou nourri au biberon) durant les premiers mois
- les fonctions organiques, c'est-à-dire une description entre autres des fonctions mentales, sensorielles, de la voix et de la parole ou de l'appareil locomoteur
- les activités et participation lors des séances au service *PRIMA*, à la maison ou dans une structure d'accueil. Est-ce que l'enfant est curieux ? Est-ce qu'il cherche l'interaction avec les adultes ou plutôt les enfants de son âge ? Est-il concentré ou distrait ? Quelles sont les activités appréciées ? En tenant compte du fait que l'enfant soit verbal ou non verbal

La conclusion du bilan met en évidence les compétences et ressources de l'enfant ainsi que son potentiel de développement. Il fixe des objectifs précis basés sur les principes du CIF-EA.

Pour clôturer la phase d'évaluation, l'évaluateur-riche, au besoin en présence de l'intervenant-e, va présenter le bilan de développement ainsi que ses recommandations de prise en charge au(x) parent(s), respectivement aux tuteur(s).

Il s'agit là d'ouvrir la porte à l'échange et à former des liens de coopération. Sur base du bilan, les parents ont l'occasion de poser des questions, de commenter et d'échanger avec les professionnels du service d'intervention précoce *PRIMA* pour mieux comprendre les besoins d'apprentissage et les compétences de leur enfant.

Une fois contre-signé, ce bilan de développement initial servira de guide pour la stratégie d'accompagnement.



Questions / réponses avec les cinq évaluatrices du PRIMA

Awéiwäit ass eng Phase d'évaluation noutwendeg ?

Antwort: Nadine BIERMANN, Pédagogue curative

Eng Phase d'évaluation ass ganz wichteg fir eis fir eng gesamt Vue, e gesamt Bild vum Kand a vu sengem Ëmfeld ze kréien, wou mir och all d'Puzzlestécker vum Kand wëllen zesummekréien. D'Phase d'évaluation besteet aus engem éischte Gespréich mat den Elteren, wou mir hir Demande un eise Service feststelle wëllen an do scho ganz vill Informatiounen vum hinnen iwwert d'Kanner kréien. Derno gi mir op eng Visite à domicile, wou mir an d'vertraut Ëmfeld vum Kand ginn an do mat him spillen a schonn eng éischt Beobachtung maachen. Déi nächst Etapp ass den Entwécklungstest. D'Kand kënnt mat sengen Eltere bei eis an de Prima an do gesi mir dann, wou et aktuell a senger Entwécklung steet. Derno hu mir dann eng Iddi, wéi eise Suivi mam Kand kéint ausgesinn. Da si nach eventuell Gespréicher mat Professionellen, déi schonn an der Famill mam Kand schaffen. Dat kënne Léierinnen aus der Schoul sinn, Educateurs aus der Crèche oder aner Therapeuten, mat deenen d'Kand schonn ze dinn huet. An da schreiwe mir e Bilan, wou all d'Observatiounen, d'Informatiounen, d'Resultater vum den Tester festgehale ginn an dat alles zesumme gëtt eist e Gesamtbild vum Kand.

Wéi eng Eegenschaften brauch een denger Meenung no, fir eng gutt Evaluatrice ze sinn ?

Antwort: Nadia KUHN, Ergothérapeute

Eng gutt Evaluatrice muss einfach kënnen de "Puzzle" vum Kand zesummesetzen. Fir dat ze maache brauch een analytesch Fäegkeeten, dat heescht gutt a schnell kënnen analyséiere wou d'Kand a senger Entwécklung steet. Zu dësen Analysefäegkeete muss een och de ganze System ëmmer am Hannerkapp hunn. Dat heescht mir gesinn net nëmmen d'Kand, mee mir gesinn d'Kand mat sengen Elteren a sengem Doheem. Deemno wéi al d'Kand ass, gesi mir awer och d'Schoul déi schonn eng Roll spillt, dat heescht et muss een do relativ schnell sech kënnen eng global Vue vum Kand verschafen. Mir schätzen an op et ee Kand fir eis ass oder ob mir et bei enger méi spezifischer Problematik weider orientéieren. Zousätzlech kenne mir den Eltere Rotschléi ginn, wou si sech gezielt kënnen hiwenden. Da muss een natierlech Empathie hunn, et muss een déi Famill kënnen sou huelen, wéi se ass a géigesäitegt Vertrauen opbauen. Et brauch een natierlech och Fachwëssen an der Entwécklung vum Kand, dat heescht méi e globaalt Wëssen, net nëmme spezifesch fir säi Beruff.

Brauch ee Beruffserfahrung dofir? Kann een direkt Evaluatrice ginn, oder geet dat net?

Jo, et brauch ee Beruffserfahrung fir gutt kennen anzeschätzen op et eng Fréifërderproblematik ass oder zum Beispill eng spezifesch Sproocheproblematik. Oft ass déi grouss Demande vum den Elteren "Mäi Kand kann net schwätzen", an da musse mir relativ schnell analyséiere kënnen, ass et wierklech eng reng Sproocheproblematik oder stécht do méi dohannert. An oft stécht eebe méi dohannert. Een dee scho méi laang schafft, huet scho vill Erfahrung op déi hien bei enger Evaluatioun kann zrëckgräifen.

Während der Evaluatioun ass eng Beobachtungsphase virgesinn, déi a Form vun engem Hausbesuch statt fënnt. Kanns du eis erklären, woufir se gutt ass ?

Äntwert: Carole RIETH, Psychomotricienne

Mir maachen eng Visite à domicile fir d'Kand a sengem vertrauten Ëmfeld kennen ze léieren. Do fillt hatt sech wuel a secher a léiert eis och kennen ier et bei eis an de Service kennt fir den Entwécklungstest. Mir paken eis Tut mat Spillmaterial, natierlech dem Alter an dem Entwécklungsstand ugepasst. Am éischte Gespréich froe mir och d'Elteren, wat d'Interesse vum Kand sinn a wat et gäre spillt. Dann huet een ëmmer schonn en Joker, wann ee weess, et spillt zum Beispill gäre mam Spiderman, dann hëllt een e Puzzle vum Spiderman mat, fir et e bëssen à l'aise ze setze well et dat gäre mécht. An da probéiere mir och vun all Beräich eppes mat ze huelen, dat heescht, mir huelen eppes mat fir d'Motorik, meeschtens e Ball, da kann ee scho mam Ball spillen an et gesäit een ob et de Ball opfänke kann, zrückschéissen oder mam Fouss schéissen. Da kucke mir och ëmmer d'Feinmotorik andeems mir e Fädelspill mathuelen. Et kann awer och eng Tafel sinn fir ze molen, do gesi mir méi dat Graffomotorescht. De Plastilinn ass och ganz flott, do kann een ëmmer kucke wat mécht d'Kand domat, mécht et mir Saachen no, wéi geet et domadder ëm. An da probéiere mir och nach ëmmer dat Kognitiivt mat der Sprooch zesummen ze kucken zum Beispill mat engem Lotto, wou een einfach Biller muss op di richtig Plaz leeën, et kuckt een ob d'Kand associéieren an d'Biller benenne kann. Vlächicht och e Buch, wou et ka beschreiwen, wat et do gesäit.

Awéiwäit ass et wichtig, dass d'Eltere mat abezu ginn a sech aktiv um Prozess bedeelegen ? Wéi kann een d'Elteren dozou bréngen, de Projet mat ze droen ?

Äntwert: Lissy EHMANN, Ortophoniste

Et ass enorm wichtig, d'Eltere mat anzebezéien, well d'Eltere si schliisslech d'Experte vun hirem Kand. An der Evaluatiounsphase probéiere mir souvill wéi méiglech vum Kand erauszefannen, mee dofir brauche mir natierlech d'Elteren. Dat fänkt u bei der Visite à domicile, wou mir probéieren d'Eltere scho mat an d'Boot ze kréien. A ganz wichtig ass och, dass mir op hir Demande aginn. D'Zesummenaarbecht mat den Elteren zitt sech duerch déi ganz Prise en charge fir den Transfert an den Alldag ze garantéieren. Mir kennen op den Elteren hir Froen agoen an hinnen Tipps ginn wéi si hiert Kand am Alldag kënne fërderen. Reegelméisseg hu mir Gespréicher mat den Elteren, a Form vun engem Mapping, wou mir si konkret froen: wat sinn Är Suergen, wat leeft gutt, wou well dir hin? Sou schaffe mir net eleng als Therapeut mam Kand, mee mat den Elteren zesummen.

Kanns du eis erkläre wat ee Mapping ass?

Mapping kënnt vun SOP (Sicherheitsorientierte Praxis). Dat ass e Konzept wou Outilen dra sinn, wéi ee mat anere Leit, an deem Fall mat den Elteren, ka Saachen zesummen erschaffe fir d'Kand. An de Mapping ass esou opgebaut, dass een d'Eltere freet, wat leeft da grad beim Kand gutt, wat mecht nach Suergen a wat sinn dono eis konkret Ziler.

De PRIMA ass e Fréiförderdénsgscht: Wouranner besteet denger Meenung an Erfahrung no den Ënnerscheid tëscht enger Betreuung am Alter vun engem Joer oder vun dräi Joer ? Vlächcht kanns du e Beispill nennen ?

Äntwert: Corinne MAJERUS, Ergothérapeute

Jo, mir soen ëmmer wat méi fréi, wat besser, wann ee méi fréi ufänkt kënne verschidde Schwierigkeete vermidde ginn. Et kann ee méi preventiv schaffen, sou kënne Problemer vlächcht net opkommen oder sech weiderentwéckelen.

Bei engem Kand vun engem Joer schafft ee vill iwwert d'Elteren, et ass ee vill mat hinnen am Austausch, well d'Kand ass jo nach vill méi elterebezunn. D'Kand brauch d'Elteren nach vill méi, an do ass et wichtig, fir d'Eltere-Kandbeziéung ze stäerken an opzebauen, well mir mierken oder gemierkt hunn, dass och Villes an deem Relationale läit, also dass d'Bindung tëschent dem Kand an den Eltere ganz wichtig ass. Dowéinst ass et wichtig, dat sou fréi wéi méiglech scho kënne ze ënnerstëtzen an dat ass bei engem Kand vun engem Joer eng aner Aarbecht wéi bei engem Kand vun dräi Joer.

Ee Kand vun dräi Joer huet scho vill méi Erfarunge gemaach, ass och scho méi sozial, méi oppen oder méi zougänglech. Et huet scho méi Kompetenzen entwéckelt, huet aner Fäerdegkeeten, et ass oft schonn an engem Grupp, dat heescht, dat Soziaalt kënnt derbäi an engem Grupp duerch d'Crèche oder duerch d'Schoul. Et si méi Professioneller am Ëmfeld vum Kand oder d'Kand huet eeben einfach méi Referenzpersoune wéi nëmme d'Elteren an d'Famill.

Et ass eis immens wichtig sou fréi wéi méiglech kënne unzufänken, ier d'Kand vlächcht schonn Echecken erlieft huet. Echecken erliwene ass ëmmer schwierig fir d'Selbstbild. Am Moment ass et awer bei eis am Prima esou, dass mir leider nach net vill Kanner ënner dräi Joer hunn. Déi meescht hu schonn dräi bis véier Joer, mee mir hoffen, dass mir an Zukunft méi Kanner méi fréi kréien, a fir dat ze errechen, vlächcht nach aner Projete an dem Sënn kënne op d'Been ze setzen.



De gauche à droite: Lissy EHMANN, Carole RIETH, Nadia KUHN, Corinne MAJERUS et Nadine BIERMANN

UN EMPLOYEUR RESPONSABLE

La *Fondation Kannerschlass* est consciente qu'une grande partie de l'efficacité de l'accompagnement réalisé et des résultats obtenus par le secteur de l'aide à l'enfance et à la famille repose sur le personnel.

Partant de là, la Fondation se veut être un employeur responsable qui promeut le bien-être de ses collaborateur·rice·s et a depuis toujours inscrit le respect et la bienveillance dans ses valeurs fondatrices.

Le poste de Chargée de direction de l'administration centrale et la Gestionnaire des ressources humaines jouent un rôle crucial et moteur dans le développement et le maintien d'un climat de travail sain et positif.

"Ma porte est toujours ouverte. Un dialogue constructif et le retour des collaborateur·rice·s sur le terrain, peu importe leur fonction me permet d'ajuster régulièrement mon approche". **Rachel SEBASTIANI**, **Chargée de direction de l'administration centrale**

La mise en place en 2024 et l'utilisation accrue d'outils informatifs spécialisés, notamment concernant le temps de présence et qui propose des solutions de planning, de pointage et de gestion du personnel, a permis de dégager un temps d'écoute supplémentaire.

Pour renforcer d'avantage la communication en interne, un Intranet est à disposition et permet de retrouver en deux clics les coordonnées de tous·tes les collègues et des membres de la Délégation du personnel. Il est l'interface qui donne un accès direct aux diverses procédures internes et à toute autre information ou lien utile qui facilite l'exécution des tâches au quotidien. Il est mis à jour régulièrement et fait partie du dispositif de transparence et d'ouverture prôné par la Direction.

La Fondation offre un large éventail de possibilités pour que ses collaborateur·rice·s puissent s'épanouir à la fois en sécurité durant les heures de travail mais aussi conserve un équilibre dans leur vie sociale et privée :

- la possibilité de travailler à temps partiel
- des horaires mobiles et flexibles, quand cela est applicable
- la possibilité de prendre un congé parental à temps partiel ou à temps plein
- la mise à disposition ponctuelle d'une voiture de service (la flotte est en cours de croissance)
- le droit à des heures dédiées pour des visites médicales

La formation continue constitue elle aussi un pilier de notre politique RH responsable. Le développement des compétences de chaque collaborateur·rice reste une clé pour que ce dernier puisse construire son avenir professionnel tout en travaillant dans de bonnes conditions. Il peut ainsi évoluer en utilisant les dernières avancées applicables à son domaine, qu'elles soient technologiques ou thérapeutiques. Plusieurs pages sont dédiées à la formation continue à partir de la page 40 de ce rapport.

La politique responsable s'est traduite les dernières années par une augmentation des effectifs. Cette progression reflète à la fois la croissance de la *Fondation Kannerschlass* mais aussi la volonté de consolider les équipes pour qu'elles puissent assurer un suivi dans les meilleures conditions possibles.

Le développement se fait tant quantitativement que qualitativement par la création de postes novateurs. Par exemple, en 2024, pour renforcer l'assistance aux enfants et aux jeunes adultes et soutenir de manière transversale les équipes, deux postes de coordination ont été implémentés en matière d'aides intensives. Les missions principales de ces postes s'articulent autour de l'accompagnement, la structuration, voire la réévaluation des processus de développement en place. Le coordinateur·rice va jouer le rôle de conseiller et de soutien vis-à-vis des responsables de services et veillera à l'uniformisation de la qualité des prestations.

Les services d'aide à l'enfance doivent évidemment être organisés de manière à assurer le respect des droits de l'enfant, en accord avec la Convention des Nations Unies. Pour cela, il est essentiel de mettre en place des mesures concrètes telles que des dispositifs de protection contre les abus, l'inscription des droits de l'enfant dans les valeurs fondamentales des services, un système de traitement des plaintes, ainsi qu'une collaboration obligatoire avec l'Ombudsman pour enfants (OKAJU).

C'est dans ce cadre et pour répondre à ce besoin spécifique au secteur qu'a été créé en 2024 le poste du « Schutzbeauftragten ».

Il est en charge du Concept de Protection qui peut se résumer en 4 phases :



ANALYSE : l'évaluation systématique de la situation actuelle et l'identification des risques et des risques potentiels

PRÉVENTION : la mise en place de mesures visant à prévenir les abus et à réduire les abus

INTERVENTION : en cas de suspicion ou de confirmation d'un cas, une réaction appropriée est nécessaire

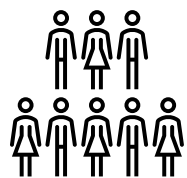
RÉVISION : l'examen et l'analyse des mesures d'intervention et révision des mesures et procédures en place

Le Concept de Protection assure la sécurité et le bien-être des usagers et du personnel de la Fondation.

Et la Fondation ne relâche pas son engagement.

Elle prévoit déjà une nouvelle manière de concevoir le travail en 2025, notamment grâce à l'instauration du télétravail ou encore par le biais de la mise à disposition de supports informatiques avancés destinés à délester le personnel de sa charge administrative. 2025 verra aussi un renforcement de la politique en matière de protection des salariés contre le harcèlement moral et sexuel.

Les ressources humaines en chiffres :

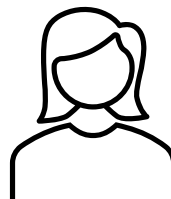


137

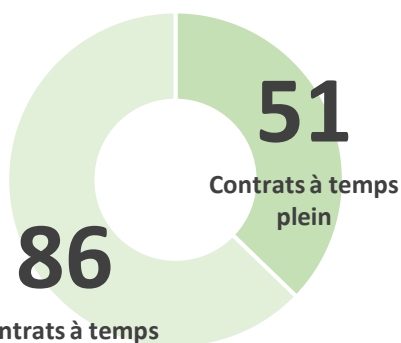
collaboratrices et collaborateurs



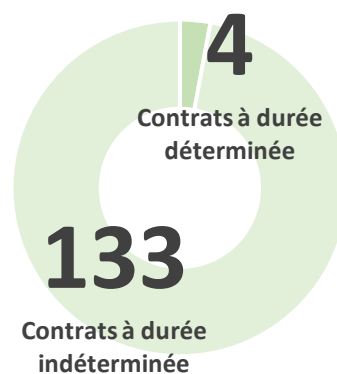
25%



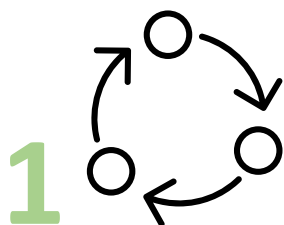
75%



Contrats à temps partiel



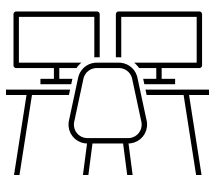
Contrats à durée indéterminée



1

reclassements internes

2



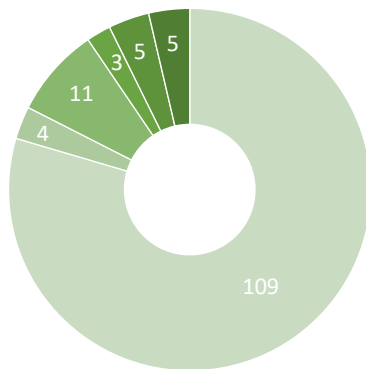
mesures de maintien de l'emploi

12



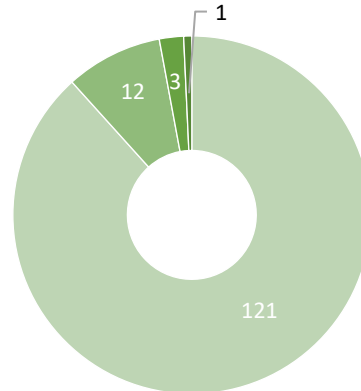
stagiaires / étudiants

Effectif par nationalité



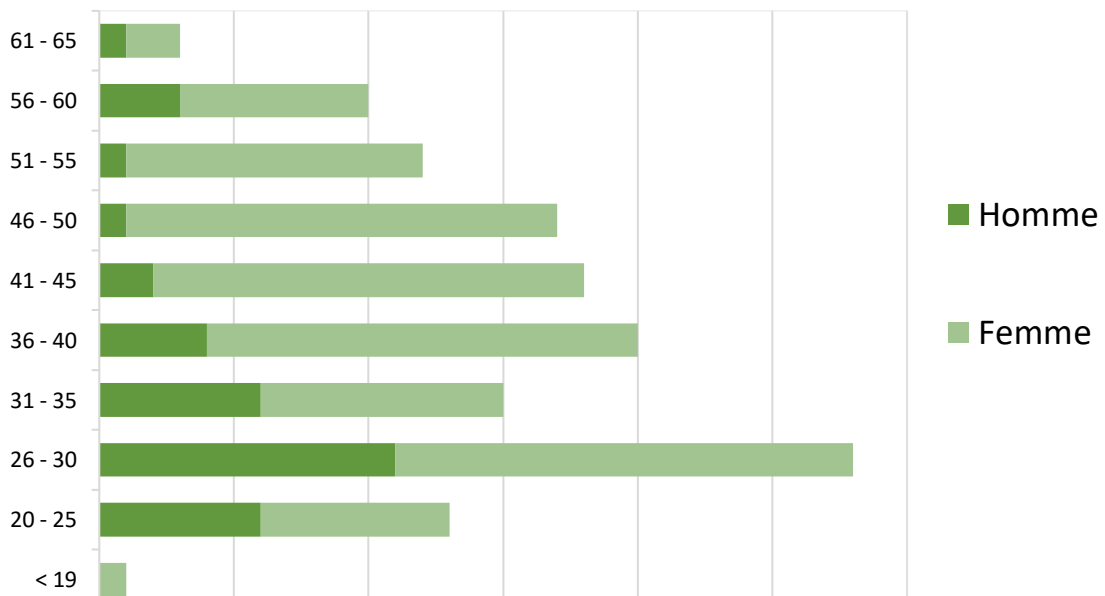
- Luxembourgeoise
- Française
- Allemande
- Belge
- Portugaise
- Autres

Pays de résidence des collaborateur·rice·s



- Luxembourg
- Allemagne
- France
- Belgique

Répartition des collaborateur·rice·s par sexe et catégorie d'âge



LA FORMATION CONTINUE

La *Fondation Kannerschlass* s'est engagée dans un plan de formation de ses équipes afin de répondre au mieux aux exigences requises en matière de qualité, mais aussi dans l'idée de développer une posture professionnelle commune et cohérente en son sein.

Dans la loi du 16 décembre 2008 relative à l'aide à l'enfance et à la famille, l'article 13 concernant la qualité des mesures stipule d'ailleurs que « *pour être reconnu comme service d'aide sociale à l'enfance, le gestionnaire est obligé d'organiser régulièrement ses séances de supervision ou de formation continue au bénéfice de son personnel* ».

Pour satisfaire à ce critère, la Fondation fait appel au dispositif de développement professionnel implémenté par le Ministère de l'Éducation Nationale, de l'Enfance et de la Jeunesse, via la Division Formation Continue et les six agences de formation. En d'autres termes, le personnel a accès à deux types de formation continue, la formation standard et la formation sur mesure, et est convié régulièrement à des supervisions.

À l'heure actuelle, nos équipes sont toutes formées ou en cours de formation aux approches suivantes :

- **DE : SyNA (*Systemische Neue Autorität*)**
FR : La Nouvelle Autorité

De quoi s'agit-il ?

La nouvelle autorité est une approche qui repose sur les attitudes fondamentales, les idées sociopolitiques et les méthodes de la résistance non violente selon le Mahatma Gandhi et Martin Luther King. Elle se base également sur des principes neurobiologiques et systémiques.

Plus couramment appelé aujourd'hui **Autorité systémique**, ce concept d'attitude et d'action pour la pédagogie visant à construire l'autorité d'une façon nouvelle, a été développé par Haim Omer (Tel Aviv, Israël).

Cette approche systémique prône l'engagement à établir des relations constructives grâce à une attitude respectueuse et prudente. Il s'agit de ne pas se laisser entraîner dans des luttes de pouvoir, et d'utiliser les principes de temporisation et de persévérance pour prévenir l'escalade. Les comportements problématiques ne sont pas traités par des reprécailles et des punitions, mais par des protestations et de la résistance non violente systématique. Ainsi les processus de changement sont enclenchés et le premier pas vers la solution est fait.

La Nouvelle Autorité repose sur les sept piliers ci-dessous :

- Présence et sollicitude vigilante
- Self-control et prévention de l'escalade

- Réseau de soutien et alliances
- Protestation et résistance non violente
- Réconciliation et relation
- Transparence
- Réparations

➤ **DE : ProDeMa (*Professionnelles Deeskalationsmangement*)**

FR : la Gestion Professionnelle de la Désescalade

Pourquoi cette formation ?

Le potentiel de tensions et le risque de comportements agressifs de la part des usagers de la *Fondation Kannerschlass* est plus élevé qu'ailleurs. Il est de la responsabilité de l'établissement de gérer cette problématique afin de protéger son personnel et ses usagers de tout risque d'agression et de veiller à leur sécurité et santé sur leur lieu de vie et de travail.

Son contenu permet à notre personnel d'acquérir des nouvelles connaissances concernant :

- les stimuli déclencheurs de tension et leur analyse
- les causes et motivations des comportements agressifs
- les cycles d'escalade systémique
- leurs propres émotions face à l'agressivité
- le rôle du pouvoir dans une situation de crise
- les méthodes de désescalade verbale
- les techniques douces d'évitement, de défense, de résolution et de fuite en cas de besoin

Grâce à ces acquis, nos équipes sont en mesure de voir les règles et les limites sous différentes perspectives, de modifier leur perception, d'assurer le suivi des incidents et de fournir une assistance à leurs collaborateurs en cas de tension ou d'agression.

Par conséquent, un climat respectueux et sécurisé peut se mettre en place au quotidien.

➤ **DE : Traumapädagogik**

FR : La Pédagogie du traumatisme

La pédagogie du traumatisme décrit les approches pédagogiques qui peuvent aider les enfants et les jeunes à faire face à une expérience traumatisante. L'objectif est de favoriser la stabilité psychique des usagers et de leur permettre de retrouver un niveau sain d'autonomisation.

Souvent, les victimes de traumatismes subissent une perte de contrôle extrême. Celle-ci peut être compensée par différents leviers, et la *Fondation Kannerschlass* essaie d'offrir aux usagers un lieu sûr pour travailler sur les expériences traumatisantes.

La pédagogie du traumatisme est basée sur cinq piliers majeurs.

- Le principe du « pour une bonne raison » : l'intervenant ne doit pas partir du principe que l'enfant ou le jeune a une intention malveillante, au contraire la personne qui a vécu un traumatisme essaie de le gérer comme elle peut, et se comporte comme elle le fait « *pour une bonne raison* »
- le développement de la confiance en soi et l'estime de soi pour que la personne concernée perçoive à nouveau sa vie et ses actes comme valables

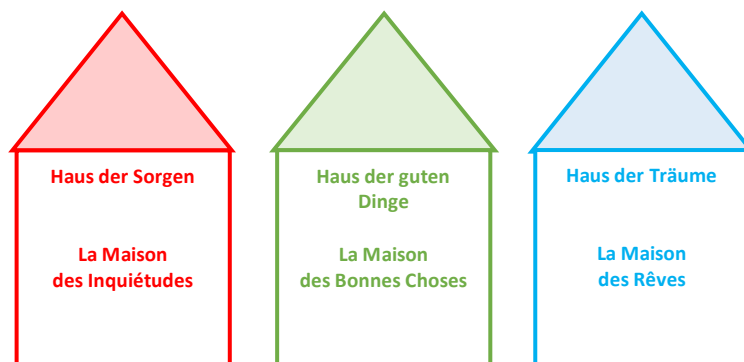
- la possibilité de participer à la définition de sa vie, en commençant par des petites choses comme par exemple ce que la personne traumatisée souhaite manger
- la transparence concernant la hiérarchie et les structures, pour qu'ils puissent re(devenir) des éléments constitutifs connotés positivement
- et pour finir, la mise en avant d'émotions positives comme le plaisir et la joie (associées à la production de sérotonine) à la place de sentiments négatifs comme la peur, la honte, la tristesse et la colère. Cela dans le but d'équilibrer la résistance et la résilience

➤ **DE : SOP (*Sicherheitsorientierte Praxis*)**

FR : Les Approches axées sur la sécurité en matière de protection de l'enfant

Cette formation fournit les outils qui permettent au personnel formé de (liste non exhaustive) :

- recueillir des informations pour partir à la découverte de la famille, de son quotidien, ses croyances, son histoire, etc. et de structurer les conversations en mettant l'accent sur la sécurité de l'enfant
- analyser les informations en termes de dangers, de risques futurs mais aussi de forces, ressources et sécurité existante, en travaillant méthodiquement avec les enfants avec l'aide de l'outil « *Drei Häuser* » (*Trois Maisons*) :



- établir la famille en tant que partenaire, par le biais du tableau « *Les Trois Colonnes* » en prenant soin de noter avec le vocabulaire et suivant les termes validés par la famille
- tirer des conclusions et des décisions en lien avec celles-ci : qu'est-ce que qui doit changer dans cette famille afin d'assurer la sécurité de l'enfant ?
- établir un plan de sécurité détaillé et concret et des règles de sécurité
- communiquer et documenter de manière transparente l'itinéraire familial, et notamment les objectifs qui seront découpés en petits changements décrits de façon claire et concrète, et considérés comme atteignables par les membres de la famille dans un laps de temps réaliste
- s'auto-évaluer et réfléchir quant aux actions mises en place

La *Fondation Kannerschlass* met un point d'honneur à former ses effectifs mais s'investit également à des niveaux supérieurs, de manière proactive. Notre institution fait en effet partie du réseau SOP-TransNET, un réseau transrégional de protection de l'enfance et de la jeunesse, et dans ce cadre est **membre du SOP-Lead**.

Le SOP-Lead est un regroupement de directions d'établissement et/ou de personnes responsables et actifs exclusivement dans le domaine spécialisé de l'Aide à l'Enfance et à la Famille.

Les objectifs de ce réseau sont de :

- promouvoir et accompagner un développement professionnel commun de l'approche SOP au Luxembourg et dans la région frontalière
- créer un réseau de coopération inter-institutionnelle entre les institutions du Luxembourg et de la Grand Région
- gouverner, organiser et réaliser des événements en lien avec SOP

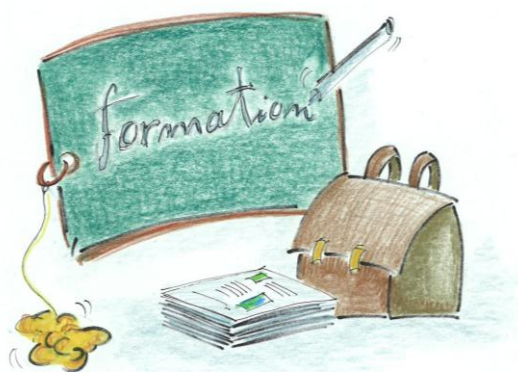
Pour plus d'informations, veuillez-vous référer à <https://sopnet.org>.

À côté des formations spécialisées pour l'aide à l'enfance et le respect de ses droits, la *Fondation Kannerschlass* n'oublie pas que chaque métier et chaque collaborateur·rice est important et doit bénéficier d'une formation continue. Se développer c'est avancer et grandir ensemble.

Ainsi il est mis à disposition des psychothérapeutes, des formations ponctuelles à l'EMDR (Eye Movement Desensitization and Reprocessing) ou à l'initiation à la posture juste. Sans oublier les formations destinées au service administratif, notamment pour des outils comptables et de ressources humaines, d'autant plus vue l'augmentation notable du personnel en 2023.

Parallèlement aux formations, la direction accorde une grande importance et met l'accent sur **la supervision**. Toutes les équipes bénéficient d'une supervision régulière qui permet une réflexion ou des conseils extérieurs sur une situation donnée et apporte des alternatives et des solutions en cas de blocage.

De manière générale, chaque jour au sein de la *Fondation Kannerschlass* est utilisé pour mieux organiser, de manière efficiente, structurée et responsable, la vie en communauté et le travail d'équipe.



DONS

Nous tenons à remercier tous·tes nos donateur·rice·s privé·e·s et institutionnels pour leurs généreux dons, que ce soit sous forme matérielle ou financière. Grâce à eux, nous avons pu réaliser des projets et des activités dont bénéficient les enfants et jeunes qui nous sont confiés.

Parce que chaque donateur·rice a le droit de savoir comment est dépensé son argent et s'il est bien géré, la *Fondation Kannerschlass* est membre agréé de l'a.s.b.l. Don en Confiance Luxembourg depuis 2017.

Les dons versés à la *Fondation Kannerschlass* sont déductibles de l'impôt sur le revenu.

En 2024, nous avons récoltés un total de

- **9.087,10 € en DONS ORDINAIRES : un grand MERCI aux nombreux·ses donateurs·rices privés·es ou sociétés** qui nous ont soutenus

- **27.404,21 € en DONS DÉDIÉS : un grand MERCI à eux !**

Quelques mots concernant les dons et les donateurs :

- La société ALL in One Technologies a donné 1.000 €
- L'école fondamentale de Diekirch et l'école de Fentange ont respectivement contribué à hauteur de 3.000 € et 2.000 €
- L'association Table Ronde 5 - Luxembourg Moselle a donné 1.625 €
- La société anonyme Mannelli & Associés a fait un don de 5.000 €
- La société anonyme Paul Würth a versé 1.500 €
- L'asbl STIPPI apporté une contribution d'un montant de 1.000 € pour le foyer KIWWI
- La commune de Kayl Tétange a décidé de soutenir la Fondation avec un don de 2.000 €
- Am Grengen S.à.R.L via la Duckrace a versé la somme de 226 €

Par ailleurs, nous avons eu le plaisir de recevoir quantité de jeux et jouets du groupe Encevo et de la part du cabinet d'avocats Pinsent Masons Luxembourg. Deux donateurs réguliers qui contribuent à redonner le sourire aux enfants qui vivent dans nos structures ou que nous suivons dans leur famille. MERCI du fond du cœur.

Quelques **illustrations** des remises en chèque :





REMERCIEMENTS

La *Fondation Kannerschlass* souhaite exprimer sa profonde gratitude à tout son personnel pour son travail et son implication.

À tout le monde, peu importe sa fonction qui œuvre de manière directe ou indirecte en faveur de la protection et de la promotion des droits des enfants, un grand **MERCI**.

Souvent dans l'ombre, elles restent discrètes, et leur gentillesse n'a d'égal que leur implication. Cette année nous souhaitons mettre un coup de projecteur sur les **aides ménagères**.

Au sein de la Fondation, en 2024 elles sont au nombre de 13 sous contrat et sont actives dans toutes les structures d'accueil et centres thérapeutiques.

Elles assurent le bon fonctionnement quotidien des structures en créant un environnement propre, sain et accueillant pour les enfants comme pour le personnel. Leur mission principale consiste à préparer les repas et à entretenir les locaux : nettoyage des chambres et des espaces communs, entretien du linge. Elles veillent au respect des normes d'hygiène.

Mais leur rôle va bien au-delà des tâches techniques ou de ce que peut faire sous-entendre leur titre.

Elles sont de véritables personnes de références pour les enfants et jeunes adultes. Présentes au quotidien, elles représentent une figure de stabilité rassurante et contribuent à instaurer une atmosphère chaleureuse et bienveillante. Elles participent activement à garantir un climat favorable au bien-être et au développement des enfants.

En un mot, elles sont indispensables.

Un énorme merci à elles, pour leur travail, leur sourire et surtout leur générosité !

L'équipe des aides ménagères de **La Passerelle**

De gauche à droite : **Cathie BOURASSEAU**, **Isabelle CHASSARD**, **Nazaré FONSECA DE MATOS**,
Mayra MACIAS BRITO



Nathalie STRASSER du foyer **DEMIAN**



Isabelle DEVICK (polyvalente)

Katia MAIER du foyer **BIKA**



Patricia MARTINS BRITO
du Kannerhaus **TIKKUN**



Baya HADDOUCHE SABOTIC du CST PASSO



Nélia BARROS DOS SANTOS du foyer **KIWWI**



FONDATION KANNERSCHLASS ÉTABLISSEMENT D'UTILITÉ PUBLIQUE

12, rue Winston Churchill
L-4434 Soleuvre
Tél: (+352) 59 59 59-1
info@kannerschlass.lu

Suivez-nous sur les réseaux sociaux :



SOUTENEZ-NOUS !

Faites un don via le QR Code Payconiq :

ou sur le compte bancaire suivant :
CCPLLULL IBAN LU52 1111 0051 5211 0000

